



EVROPSKÁ UNIE
Evropský fond pro regionální rozvoj
Integrovaný regionální operační program



MINISTERSTVO
PRO MÍSTNÍ
ROZVOJ ČR

Strategie komunitně vedeného místního rozvoje Místní akční skupiny Brána Brněnska, z.s. na období 2021–2027

Srpen 2021

Verze 1

**Dne 27.8.2021 schválila valná hromada Místní akční skupiny Brána Brněnska, z.s.
prostřednictvím korespondenčního hlasování**



Koncepční část

Obsah

1. Popis území působnosti MAS a popis zahrnutí komunity do tvorby strategie	3
1.1 Vymezení území působnosti MAS pro realizaci SCLLD v období 2021–2027	3
1.1.1 Stručná socioekonomická charakteristika území působnosti MAS	5
1.2 Mapové zobrazení území působnosti MAS	7
1.3 Popis zahrnutí komunity do tvorby strategie	8
1.3.1 Popis historie a zkušeností MAS	8
1.3.2 Popis zapojení komunity a relevantních aktérů místního rozvoje do tvorby SCLLD	8
1.3.3 Odkaz na úložiště záznamů	9
2. Analytická část	10
2.1 Analýza rozvojových potřeb a rozvojového potenciálu území působnosti MAS	10
3. Strategická část	19
3.1 Strategický rámec	19
3.1.1 Vize	19
3.1.2 Strategické cíle	19
3.1.3 Specifické cíle a opatření Strategického rámce	19
3.2 Vazba na Strategii regionálního rozvoje ČR 21+	30
3.3 Popis integrovaných rysů strategie	36
4. Implementační část	41
4.1 Popis řízení včetně řídicí a realizační struktury MAS	41
4.2 Popis animačních aktivit	43
4.4 Popis monitoringu a evaluace strategie	44
4.4.1 Indikátory na úrovni strategických cílů Strategického rámce SCLLD	44
5. Povinná příloha – Čestné prohlášení	45

1. Popis území působnosti MAS a popis zahrnutí komunity do tvorby strategie

1.1 Vymezení území působnosti MAS pro realizaci SCLLD v období 2021–2027

Území působnosti Místní akční skupiny Brána Brněnska, z.s. tvoří souvislý neuzavřený prstenec obcí navazujících na metropoli Jihomoravského kraje – město Brno, které obklopuje od severu (Vranov) až k jihozápadu (Němčičky) včetně relativně vzdálenější severní části (Doubravník, Olší). Území působnosti MAS se tedy nachází v brněnské rozvojové oblasti celorepublikového významu, částečně mimo hlavní dopravní osy, což některá území značně znevýhodňuje.

Místní akční skupina Brána Brněnska, z.s. sdružuje celkem 65 obcí, spadajících do 6 správních obvodů obcí s rozšířenou působností.

- ORP Kuřim – **celý správní obvod - 10 obcí.**
- ORP Tišnov – **25 % obcí správního obvodu - 15 obcí** z celkových 59.
- ORP Rosice – **92 % obcí správního obvodu - 22 obcí** z celkových 24.
- ORP Ivančice – **88 % obcí správního obvodu - 15 obcí** z celkových 17
- ORP Blansko – **5 % obcí správního obvodu - 2 obce** z celkových 43.
- ORP Šlapanice – **2,5 % správního obvodu - 1 obec** z celkových 40.

Rozloha území působnosti MAS činí **529,54 km²**. K 31.12.2019 bylo v území evidováno **84 839** obyvatel.

Tabulka 1 Seznam obcí, kde bude realizována strategie Místní akční skupina Brána Brněnska, z.s.

Kód obce	Název obce	NUTS 4/LAU 1 (okres)	Počet obyvatel k 31.12.2019	Rozloha v km ²
582808	Babice u Rosic	Brno-venkov	756	5,69
582832	Biskoupky	Brno-venkov	182	5,83
595314	Borač	Brno-venkov	343	5,91
582913	Čebín	Brno-venkov	1843	7,23
582921	Česká	Brno-venkov	1015	1,99
582930	Čučice	Brno-venkov	438	8,23
582956	Dolní Kounice	Brno-venkov	2468	8,97
595527	Dolní Loučky	Brno-venkov	1269	8,14
582964	Domašov	Brno-venkov	665	5,94
595551	Doubravník	Brno-venkov	837	11,48
582972	Drásov	Brno-venkov	1913	10,70
583022	Hlína	Brno-venkov	300	8,34
583065	Hradčany	Brno-venkov	683	3,06
583090	Hvozdec	Brno-venkov	336	3,64
583111	Chudčice	Brno-venkov	982	4,10
583120	Ivančice	Brno-venkov	9760	47,65
583154	Javůrek	Brno-venkov	328	10,29
583171	Jinačovice	Brno-venkov	779	5,94
595837	Kaly	Brno-venkov	283	4,31
583201	Ketkovice	Brno-venkov	605	9,55
583235	Kratochvilka	Brno-venkov	461	1,50
583243	Kupařovice	Brno-venkov	343	3,31

583251	Kuřim	Brno-venkov	10993	17,20
581909	Lažany	Blansko	409	2,60
583286	Lelekovice	Brno-venkov	1914	7,29
583294	Lesní Hluboké	Brno-venkov	276	4,98
581968	Lipůvka	Blansko	1345	9,92
583308	Litostrov	Brno-venkov	131	7,55
583316	Lomnička	Brno-venkov	538	6,33
583324	Lukovany	Brno-venkov	627	9,07
583341	Malhostovice	Brno-venkov	990	11,51
583375	Mělčany	Brno-venkov	486	7,43
583421	Moravské Bránice	Brno-venkov	990	8,21
583430	Moravské Knínice	Brno-venkov	1032	13,23
583472	Němčičky	Brno-venkov	323	4,58
583481	Neslovice	Brno-venkov	957	5,82
583502	Nová Ves	Brno-venkov	801	11,60
583511	Nové Bránice	Brno-venkov	738	6,23
596302	Olší	Brno-venkov	333	8,72
583588	Oslavany	Brno-venkov	4684	18,71
583600	Ostrovačice	Brno-venkov	706	7,82
583715	Příbram na Moravě	Brno-venkov	656	11,92
583723	Přibyslavice	Brno-venkov	518	8,55
583782	Rosice	Brno-venkov	6291	12,74
583791	Rozdrojovice	Brno-venkov	1075	2,84
583804	Rudka	Brno-venkov	405	4,14
583839	Říčany	Brno-venkov	2101	10,92
549789	Říčky	Brno-venkov	388	2,59
591661	Senorady	Brno-venkov	390	9,62
583847	Sentice	Brno-venkov	643	9,28
545295	Skalička	Brno-venkov	161	1,61
583944	Šerkovice	Brno-venkov	341	4,87
583961	Štěpánovice	Brno-venkov	509	5,03
583987	Tetčice	Brno-venkov	1167	15,12
584053	Újezd u Rosic	Brno-venkov	298	10,91
584100	Veverská Bítýška	Brno-venkov	3376	13,60
584118	Veverské Knínice	Brno-venkov	941	10,16
584151	Vranov	Brno-venkov	836	12,42
584169	Všechovice	Brno-venkov	284	5,09
584177	Vysoké Popovice	Brno-venkov	721	3,90
584185	Zakřany	Brno-venkov	788	5,15
584207	Zastávka	Brno-venkov	2573	1,20
584215	Zbraslav	Brno-venkov	1240	8,97
584223	Zbýšov	Brno-venkov	3775	6,01
584274	Železné	Brno-venkov	500	2,36
CELKEM			84 839	529,54

Zdroj: Žádost o kontrolu dodržování standardů MAS, ISKP14+

1.1.1 Stručná socioekonomická charakteristika území působnosti MAS

Obce v územní působnosti MAS spojuje několik společných charakteristik:

- blízkost Brna, metropole Jihomoravského kraje
 - jako zdroje pracovních příležitostí
 - jako kulturního a společenského centra
 - jako centra občanské vybavenosti regionálního významu včetně řady středních a vysokých škol
- kvalitní krajina, tvořící rekreační zázemí velkoměsta, vhodná pro rozvoj turistického ruchu
- silné suburbanizační tendence a z nich plynoucí snaha obcí zachovat a rozvinout svou identitu
- tradiční spolupráce obcí a mikroregionů v území
- zkušenosti mikroregionů se společným postupem při rozvíjení aktivit v oblasti nakládání s odpady, turistického ruchu, regionálního školství, kultury a společenského života

Území lze rozdělit do 3 oblastí.

I. Příměstská venkovská oblast – silně zasažena rezidenční suburbanizací

Je charakteristická nárůstem populace, domů a bytů, což ovlivňuje investiční priority obcí. Obyvatelstvo těchto obcí pracuje především ve výrobě a službách v rámci dojížděky do Brna. Většina nezastavěných ploch je využívána pro zemědělskou výrobu a plnění funkce lesa. Zvyšuje se podíl středoškolsky a vysokoškolsky vzdělaných lidí, obyvatelé realizují své potřeby a volnočasové aktivity často na území metropolitního města Brna (školství, zdravotní péče, kultura, sport, společenské akce, nákupy), na periferii města bydlí z důvodů kvalitnějšího životního prostředí.

II. Průměrně rozvinutá venkovská oblast – středně zasažena rezidenční suburbanizací

Nachází se ve větší vzdálenosti od Brna, s dobrým dopravním napojením, kvalitní technickou infrastrukturou a výrazným rekreačním potenciálem. Tyto oblasti procházejí procesem hospodářské diverzifikace. Je potřeba zachovat jejich zemědělský a lesní potenciál, zvýšit tempo hospodářské diverzifikace.

III. Periferní venkovská oblast

V území působnosti MAS ne příliš výrazné, řídkěji obydlené území, s menší velikostí sídel, vzdálenější od metropole a hlavních dopravních sítí. Spadají sem některé obce z ORP Ivančice, ORP Rosice a ORP Tišnov. Největší problémy způsobuje v periferních oblastech nedostatečné dopravní napojení na velká regionální centra, což vyvolává potíže při dojížděce za prací. Relativně větší odlehlost se podílí na udržování vyšší než průměrné nezaměstnanosti, nižší úrovni příjmů obyvatel, nedostatku základních služeb a útlumu ekonomických aktivit v území. Tyto části MAS Brána Brněnska, z.s. trpí i nezájmem investorů, kteří do nich neumísťují nové kapacity výroby. Nedostatek pracovních příležitostí není dostatečně kompenzován příjmy z cestovního ruchu a zemědělství.

V celém území MAS je vnímána potřeba zachování, případně obnova identity jednotlivých obcí a konsolidace života komunity v kultivovaném obytném prostředí sídla.

Demografická situace

Setrvalý růst počtu obyvatel území MAS, daný především migrací, přináší zvyšující se nároky na úroveň technické vybavenosti, školství, zdravotní a sociální služby, kvalitu a dostupnost služeb, volnočasových aktivit, sportu. Přes nárůst počtu obyvatel způsobený z větší části migrací, populace území stárne. Do obcí se vedle mladých rodin stěhují i lidé v post produktivním věku. Jde tedy možno hovořit o tzv. regresivní populaci, v níž by v budoucnu mohlo docházet k poklesu počtu obyvatel, pokud nebude nahrazen stěhováním. Zároveň však dojde ke zvýšeným nárokům na sociální a zdravotní péči s ohledem na stárnutí populace.

Ekonomika a trh práce

V území je řada velkých i menších zemědělských subjektů, včetně specializovaných vinařských firem, avšak velmi málo zemědělských zpracovatelských kapacit. Pestré přírodní podmínky a příznivé klima vytváří dobré podmínky pro diverzifikaci zemědělství a lesního hospodářství, jsou příznivé pro bydlení i rekreaci.

Největší průmyslové podniky se nacházejí v pásu severozápadně od Brna – Česká, Lelekovice, Kuřim, Čebín, Drásov, dále v oblasti jižně od dálnice v Ivančicích, Oslavanech, Zastávce, Zbýšově, Rosicích a na spojnici mezi těmito oblastmi ve Veverské Bítýšce. V menších obcích převládají menší firmy, výrobní a nevýrobní služby, živnostníci vykonávající stavební, opravárenské a dopravní činnosti.

Nízká konkurenceschopnost v oblasti zemědělství, lesnictví a dalších podnikatelských činnostech způsobuje celkově nižší příjmy zejména v okrajových venkovských oblastech MAS. V území se nacházejí 3 sociálně vyloučené lokality v ORP Rosice.

Potenciál rozvoje turistického ruchu

Území MAS Brána Brněnska, z.s. nachází v oblasti Česko-moravská vrchovina a Brněnská vrchovina, v povodí Moravy, s významnými toky Jihlava, Svratka, Oslava a Rokytná. Geologicky je území velmi zajímavé a pestré, těžba a zpracování nerostných surovin (zejména uhlí) zanechaly v území řadu mnohdy výjimečných technických památek.

V území se nachází celá řada kulturních památek, přírodních parků, maloplošných chráněných území ale a dalších zajímavých destinací. Je zde tak značný potenciál pro rozvoj cestovního ruchu a služeb.

Životní prostředí

48 % rozlohy území je tvořeno zemědělskou půdou a 42% rozlohy území zabírají lesy. Zemědělství a lesní hospodářství má v území silnou tradici a značný potenciál pro další rozvoj. Jedná se zároveň o oblasti s výraznou krajinnotvornou funkcí. Na území MAS Brána Brněnska, z.s. převažuje krajina intenzivně využívaná zemědělskou velkovýrobou, převážně upravená do velkých celků orné půdy ohrožených erozí. Často je obtížně průchodná následkem likvidace řady původních polních cest. Obnova krajinných struktur a podpora zadržování vody v krajině je nezbytným předpokladem vytváření zdravého životního prostředí.

Doprava

Území MAS Brána Brněnska, z.s. má poměrně hustou silniční síť, prochází jí dálnice D1, která je výrazným potenciálem pro rozvoj podnikatelských aktivit. Vyjíždka za prací klade značné nároky na dopravu – výsledkem je zvýšené dopravní zatížení komunikací individuální dopravou a větší nároky na bezpečnostní prvky a kvalitu IDS, zejména vybavení přestupních terminálů, kde chybí bezbariérové přístupy a záchytná parkoviště, umožňující kombinaci individuální motorové i nemotorové dopravy a hromadné dopravy (multimodální doprava). Železniční spojení jako součást IDOS je využíváno nejen jako doprava do zaměstnání a škol, ale i turisty a cykloturisty.

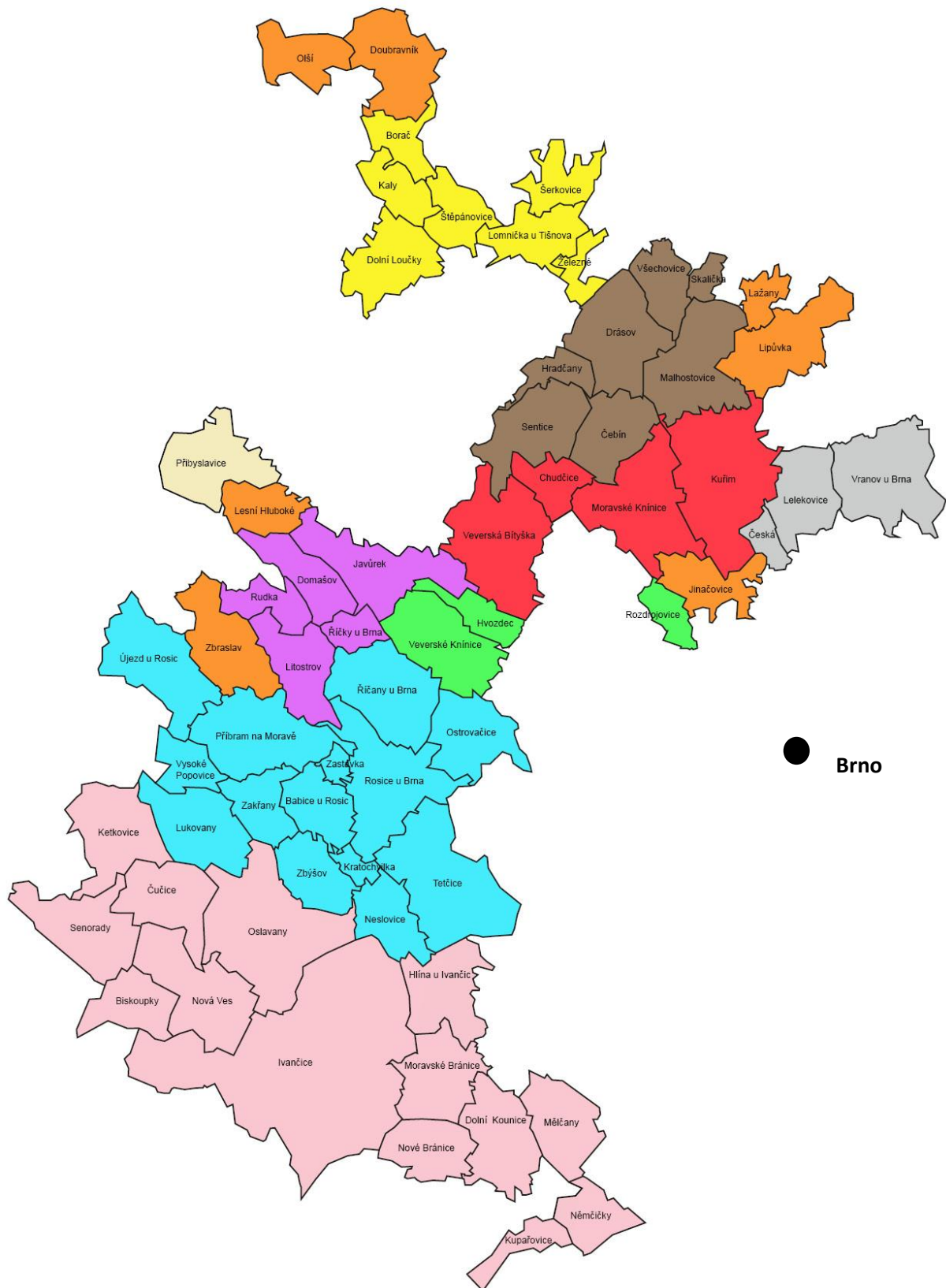
Kvalita a frekvence autobusových spojů ve směru na Brno je vyhovující, spojení sídel mimo tah na Brno je mnohdy komplikované a zdoluhavé, což dále navyšuje individuální automobilovou dopravu. Absenci chodníků a stezek podél některých frekventovaných úseků silnic a jejich průtahů je nutno považovat za zásadní problém mající vliv na bezpečnost provozu.

Spolupráce obcí

V území je rozsáhlá tradice spolupráce obcí. Naprostá většina obcí v územní působnosti MAS je zapojena do některého z 8 mikroregionů, které jsou zároveň aktivními partnery MAS. Jedná se o Mikroregion Čebínka, Mikroregion Domašovsko, Mikroregion Ivančicko, Mikroregion Kahan dso, Mikroregion Kuřimka, Mikroregion Porta, Ponávka-svazek obcí Česká, Lelekovice, Vranov, Vranov a Svazek obcí Panství hradu Veveří

1.2 Mapové zobrazení území působnosti MAS

Obrázek 1 Území působnosti Místní akční skupiny Brána Brněnska, z. s. - vyznačení hranic obcí



1.3 Popis zahrnutí komunity do tvorby strategie

1.3.1 Popis historie a zkušeností MAS

V červnu 2012 byla v Kuřimi založena MAS s názvem Místní akční skupina Brána Brněnska, z.s. Jedná se o zapsaný spolek, který dle pravidel MAS sdružuje veřejný sektor (obce, mikroregiony, školy nebo příspěvkové organizace založené obcí), podnikatele, neziskové organizace a fyzické osoby. Členy MAS Brána Brněnska, z.s. jsou organizace, které jsou v regionu aktivní, a mají zájem na jeho rozvoji.

Základními cíli MAS je rozvoj regionu ve všech relevantních oblastech: směřování k soběstačnosti, respekt k historii a tradicím, využívání potenciálu území, zvyšování životní úrovně lidí a funkční i estetické zkvalitňování životního prostředí. Členové MAS Brána Brněnska, z.s. se podílí na vzniku, rozvoji a fungování této organizace.

V roce 2015 získala Místní akční skupina Brána Brněnska, z.s. Osvědčení o standardizaci. Následně, na základě schválené strategie, umožnila žadatelům v její územní působnosti v programovém období 2014-2020 čerpat prostředky ze 4 operačních programů. Z Integrovaného regionálního operačního programu (99 962 176,65 Kč), Programu rozvoje venkova (35 229 000,- Kč), Operačního programu Zaměstnanost (15 366 000,- Kč) a Operačního programu Životní prostředí (10 000 000,- Kč), který byl do strategie přidán během realizace na základě průzkumu zájmu v území.

Vedle zprostředkování podpory regionu z uvedených operačních programů, přispívá MAS rozvoji území i realizací vlastních projektů. MAS se dlouhodobě věnuje podpoře zvyšování kvality vzdělávání skrze realizaci projektů Místních akčních plánů vzdělávání pro ORP Rosice a ORP Kuřim. MAS je rovněž realizátorem projektu Moderní metody v neformálním vzdělávání na území MAS Brána Brněnska, skrze který podporuje rozvoj 4 neziskových organizací v území.

Dále se MAS zapojuje do projektů přeshraniční spolupráce, skrze které pomáhá rozvíjet partnerství a přinášet zkušenosti z dalších regionů a je připravena podporovat partnery i v realizaci zahraničních projektů.

Území působnosti MAS se období 2014-2020, kdy bylo na počátku tvořeno 61 obcemi změnilo.

V roce 2021 došlo k rozšíření působnosti strategie na období 2014-2020 o území obcí Čučice, Senorady, Biskoupky, které doposud nebyly součástí žádné MAS.

Obce Drahonín a Předklášteří se rozhodly na programové období 2021-2027 poskytnout své území do územní působnosti jiných MAS.

Ke zbývajícím obcím, které zůstávají v území působnosti MAS se na období 2021-2027 přidávají další 3 obce z Mikroregionu Ivančicko (Němčičky, Kupařovice) a Mikroregionu Kahan (Tetčice).

Místní akční skupina Brána Brněnska, z.s. tak pro období 2021-2027 sdružuje celkem 65 obcí.

1.3.2 Popis zapojení komunity a relevantních aktérů místního rozvoje do tvorby SCLLD

Před zahájením prací na přípravě nové SCLLD bylo možné vycházet z výstupů mid-term evaluace SCLLD pro programové období 2014-2020 do které byla zapojena komunita prostřednictvím 2 jednání fokusních skupin.

Před vlastním zpracováním koncepční části SCLLD bylo potřeba splnit podmínky standardizace MAS. Součástí Standardizace bylo potvrzení území působnosti SCLLD na období 2021-2027, které muselo být stvrzeno podpisy starostek a starostů jednotlivých obcí. Jednání o poskytnutí území jednotlivých obcí do působnosti MAS tak byla zároveň využita ke zjišťování rozvojových potřeb, plánů a dalších podnětů pro přípravu SCLLD. Jednání se odehrávala jak v rámci konání jednotlivých mikroregionů/DSO, tak individuálně s představitelem každé obce, která poskytla své území do působnosti MAS

S ohledem na opatření proto šíření nemoci COVID-19, probíhalo zapojení široké veřejnosti především skrze on-line nástroje, ankety, sběr projektových záměrů a následné on-line projednání identifikovaných rozvojových potřeb.

Po on-line projednání rozvojových potřeb následovalo další projednání identifikovaných potřeb v rámci jednání Valné Hromady MAS, kde byly přítomni zástupci soukromého i veřejného sektoru a rozmanitých zájmových skupin. Po tomto projednání byl zpracován návrh rozvojových potřeb a následně návrh strategie. Oba dokumenty byly před jednáním orgánů MAS poskytnuty k připomínkování široké veřejnosti na stránkách MAS.

Tabulka 2 Zapojení komunity do tvorby strategie SCLLD

Metoda zapojení	Datum (období) provedení
Individuální rozhovory se starosty obcí v území působnosti MAS	5/2019 – 6/2021
Jednání v rámci Mikroregionů/DSO	5/2019 – 6/2021
Anketa – sběr podnětů pro přípravu strategie	12. 3. 2021 – 2. 4. 2021
Sběr projektových záměrů v území	průběžně
On – line jednání fokusní skupiny/projednání potřeb území	6.5.2021
Komunitní projednání rozvojových potřeb na Valnou hromadou MAS	9. 6. 2021
Možnost připomínkovat identifikované rozvojové potřeby	Od 6.5.2021 do 6.8.2021
Veřejné projednání návrhu strategie	2. 8. 2021
Schvalování návrhu Koncepční části SCLLD Valnou hromadou MAS – korespondenčně	16.8.2021 – 27.8.2021

1.3.3 Odkaz na úložiště záznamů

K dispozici na stránkách MAS: <https://branabrnenska.cz/2021-2027/>

2. Analytická část

2.1 Analýza rozvojových potřeb a rozvojového potenciálu území působnosti MAS

Rozvojový potenciál

Rozvojový potenciál území je využití všech podmínek a faktorů, vnitřních i vnějších, které tvoří základ pro možný rozvoj regionu.

Z hlediska polohy, dopravní přístupnosti a životního prostředí lze hodnotit rozvojový potenciál území jako velmi dobrý. Převážná část území se nachází v brněnské rozvojové oblasti celorepublikového významu, na regionálních rozvojových osách. Územím prochází dálnice D1, hlavní dopravní tah Brno – Hradec Králové a železniční koridor celostátního významu. Silniční síť je hustá. Krajina je sice ze značné míry narušena intenzivní zemědělskou velkovýrobou, velká část území si však zachovala významný rekreační potenciál, daný dynamickým reliéfem, vysokou lesnatostí a řadou zajímavých kulturních a technických památek.

Ekonomický rozvojový potenciál spočívá zejména v dobré dopravní dostupnosti území, tradičních průmyslových centrech (Kuřim, Drásov, Oslavany, Rosice, Zastávka, Veverská Bítýška), příznivých podmínkách pro zemědělství, včetně vinohradnictví a vinařství, možnostech rozvoje cestovního ruchu.

Z hlediska potenciálu lidských zdrojů spočívá ve značné hustotě osídlení, relativně dobré demografické situaci, husté síti zařízení předškolního a základního školního vzdělávání, které ale potřebuje posílit kapacitu, převažujících tradičních společenských vazbách, bohaté spolkové činnosti.

Slabé stránky území spočívají zejména v disparitě mezi dopravně dobře obsluženým suburbálním územím s řadou pracovních příležitostí a periferní venkovskou oblastí vzdálenější od metropole a hlavních dopravních sítí, kam spadají obce ze SO ORP Ivančice a SO ORP Tišnov, částečně i SO ORP Rosice. Jejich větší odlehlost se podílí na udržování vyšší než průměrné nezaměstnanosti, nižší úrovní příjmů obyvatel, nedostatku základních služeb a útlumu ekonomických aktivit v území, nezájmu investorů. Nedostatek pracovních příležitostí není dostatečně kompenzován příjmy z cestovního ruchu a zemědělství.

Identifikované problémy a potřeby

Území MAS Brána Brněnska z.s. je heterogenní celek, s velkými rozdíly danými geografickými podmínkami a historií území, disparitami v oblastech vývoje sídel, pracovních příležitostí a zaměstnanosti, V sociodemografické oblasti se jeví jako nejzásadnější problém území MAS Brána Brněnska z.s. vedle stárnutí populace v cca polovině sídel nepříznivá vzdělanostní struktura, která se projevuje na počtu dlouhodobě nezaměstnaných obyvatel, a to zejména v okrajových oblastech MAS Brána Brněnska z.s.

Přes velký rekreační potenciál je základním problémem území nedostatek ubytovacích a kvalitních stravovacích kapacit, nedostatečná je návštěvnická infrastruktura, malá je propagace turistických zajímavostí a rekreačních příležitostí a nabídka regionálních produktů. Neprovázanost jednotlivých služeb a nedostatečná spolupráce s cestovními kancelářemi je příčinou nízkého povědomí o možnostech pobytové rekreace v regionu.

V oblasti hospodářského rozvoje území je základním předpokladem kromě podpory vzdělávání rozvoj infrastruktury pro podnikání, hledání možností podpory malého a středního podnikání včetně zemědělského a lesnického, podpora sociálního začleňování, podpora a koordinace v oblasti cestovního o ruchu a tvorby turistických produktů.

Dalším problémem území nízká retence vody v území, jejímž následkem je i riziko přívalových vod a lokálních povodní. Ta je do značné míry způsobena nevhodným zemědělským obhospodařováním území. Několik obcí leží na tocích velkých řek – Svatky a Jihlavy, kde vedle přírodních povodní je jisté riziko zvláštních povodní v souvislosti s vodním dílem Vír a Dalešice.

Tíživým problémem některých obcí je přetrvávající existence rozsáhlých brownfields s výraznou ekologickou zátěží, včetně pozůstatků po těžbě uhlí a provozování elektrárny (Oslavany, Zastávka, Zbýšov, Rosice, Ivančice, Dolní Kounice, Kuřim), další plochy brownfields v podobě opuštěných a nevyužitých zemědělských areálů se nachází téměř v každé obci.

Značná mobilita obyvatel – dojíždka za prací – do tradičních průmyslových center a zejména do Brna s sebou přináší značné zatížení individuální dopravou. Potřebné se jeví budování kvalitních přestupních terminálů IDS, vybavených bezbariérovými přístupy a doplněné záchytnými parkovišti. Na kratší dojíždkové vzdálenosti za prací a do center občanské vybavenosti je třeba podporovat cyklo dopravu.

Zemědělství v území zaměřené na výrobu komodit s nízkou přidanou hodnotou, nedostatečně využívá přírodní podmínky a tradice pro pěstování speciálních kultur (ovoce, zelenina, víno), pastevního chovu skotu a možnosti realizace zpracování a výroby lokálních produktů. Rovněž zpracovatelské kapacity využívající zásoby dřeva v lesnatých územích MAS Brána Brněnska, z. s. jsou minimální.

Nedostatečná kapacita stávajících sociálních služeb hrozí spolu se stárnutím populace a nárůstem sociálně vyloučených a drogově závislých obyvatel sociálním kolapsem, ke kterému navíc přispívá nedostatečné povědomí obcí o potřebě vytváření komunitních plánů sociální péče.

V oblasti sociální je to v první řadě rozvoj lidských zdrojů, spočívající ve zvyšování úrovně předškolního a školního vzdělávání, celoživotního vzdělávání a podpory inkluze. Posílení zapojení v oblasti sociálních služeb, rozvoj komunitního strategického plánování se stanovením jednotlivých cílů komunity, podporou komunitních center, sociálních služeb napojených na tato centra, podporou dobrovolnictví a spolků, sociálního začleňování. To vše je úzce propojeno s celkovým zlepšením komunikace mezi občanem a samosprávou.

Často nedostatečná vzájemná komunikace mezi samosprávou a občany, vede k celkovému nezájmu občanů o řešení obecních problémů a podporu komunitního rozvoje.

V oblasti životního prostředí je silně vnímána potřeba zlepšování stavu přírody a krajiny včetně čistoty vod a jejich retence, posilování přirozených funkcí krajiny, včetně obnovy po kůrovcové kalamitě a adaptace na klimatickou změnu. Potřeba je rozvíjet koordinovaný systém protipovodňové ochrany, optimalizace nakládání s odpady, řešení brownfields, snížení zatížení území individuální dopravou.

Základními potřebami v území MAS Brána Brněnska se tedy jeví nutnost postupného a koordinovaného odstraňování výše naznačených základních problémů.

Rozvojové potřeby území byly během příprav strategie opakovaně komunitně projednávány. Při komunitním projednávání a následném zpracování níže uvedené tabulky rozvojových potřeb území, byl brán zřetel na identifikované problémy území i jeho rozvojový potenciál.

Tabulka 3 Analýza rozvojových potřeb

Rozvojová potřeba	Popis potřeby pro rozvoj území
<p>A. Zvýšení bezpečnosti chodců a cyklistů v dopravě a kvalitní stav komunikací</p>	<p>V území působnosti MAS je i navzdory probíhajícím investicím, stále nevyhovující stav místních komunikací, silnic a cest, chybějí chodníky, nebo je jejich stav nevyhovující. V obcích a mezi obcemi chybí komunikace pro bezpečnou cyklistickou dopravu. Potřeba je investovat i do parkovacích míst.</p> <p>Obce potřebují rekonstruovat, modernizovat a v mnohých případech i stavět nové komunikace. Na mysli máme silnice, místní komunikace i účelové komunikace, do kterých spadají i rekonstrukce lesních a polních cest, včetně jejich vybavení. Lesní a polní cesty jsou na mnohých místech zdevastované po kůrovcové kalamitě.</p> <p>Obce potřebují budovat a opravovat komunikace pro pěší a silně vnímají potřebu řešit bezpečnost chodců, a to nejen v blízkosti hlavních tahů. Obce potřebují budovat a opravovat chodníky, včetně přechodů a míst pro přecházení, veřejné osvětlení včetně osvětlení přechodů a míst pro přecházení. Ke zvýšení bezpečnosti dopravy přispěje podpora hromadné dopravy v území MAS, včetně zajištění hromadné dopravy dětí do a ze vzdělávání, formou „školních autobusů“.</p> <p>Potřebné jsou rovněž další investice do infrastruktury pro zvýšení bezpečnosti pěší dopravy a zlepšení stavu silnic a zpomalení automobilové dopravy v obcích, včetně investic do úsekových měření</p> <p>Jako podstatné z pohledu samospráv i dotazovaných občanů jsou investice do budování nových a oprav/modernizace stávajících cyklostezek, cyklotras, a dalších komunikací, kterélepší propojení obcí, a umožní bezpečnou dopravu za prací, vzděláním, službami a rekreací s využitím cyklistické dopravy. Potřeba je podporovat i vybavení území v souvislosti s rozvíjející se cyklistickou dopravou (místa pro parkování kol, stojany, nabíječky pro elektrokola, a další).</p> <p>Zlepšení propojení obcí na kolech a odklon cyklistů z hlavních tahů přispěje ke zvýšení bezpečnosti dopravy, podpoří zdraví obyvatel a bude mít pozitivní vliv i na životní prostředí.</p>
<p>B. Zlepšování kvality prostředí v sídlech, revitalizace a rozvoj veřejných prostranství</p>	<p>Z rozhovorů se samosprávami i z šetření mezi obyvateli území MAS vyplynula potřeba pokračovat v aktivitách vedoucích ke zlepšení stavu prostředí v sídlech. V obcích na území MAS je potřeba zvyšovat kvalitu veřejného prostoru revitalizacemi, rozvojem a budováním veřejných prostranství a veřejných budov tak, aby veřejný prostor mohl sloužit jako místo pro setkávání, odpočinek i volnočasové aktivity a přispíval tak ke zvyšování kvality života v sídlech. Je potřeba zlepšit kvalitu veřejných prostranství v obcích pro místní komunitu i návštěvníky.</p> <p>V sídlech jsou potřeba revitalizace návsí a náměstí včetně infrastruktury. V obcích na území MAS se nachází množství památek, které potřebují opravy. Opravy a rekonstrukce vyžadují ale i hřbitovy, hřbitovní zdi a další veřejná místa. Součástí potřeby je i rozvoj zelené infrastruktury a sídelní zeleně, a to jak realizací nové sídelní zeleně, tak podpora péče o stávající zeleň.</p> <p>V obcích je často potřeba vybudovat, nebo zlepšit stav veřejného osvětlení. Stejně tak je potřeba budovat a revitalizovat parkovací plochy.</p> <p>Potřebná jsou budování i zlepšování stavu veřejně přístupných míst pro trávení volného času obyvatel všech věkových skupin (odpočinkové zóny, lavičky, hřiště, venkovní posilovny, veřejná sportoviště, herní prvky, WC, a podobně). Řada obcí má na území nevyužívané plochy a objekty, která je možno využít pro podnikání, nebo rozvoj občanské vybavenosti. Je potřeba podporovat přeměnu</p>

	<p>nevyužívaných ploch a objektů (brownfieldů), v místa sloužící komunitě a veřejnosti.</p> <p>Zlepšením kvality prostředí v sídlech bude podpořen nejen rozvoj komunitních vazeb, ale zvýší se i atraktivita obcí pro návštěvníky.</p>
<p>C. Podpora místních komunit – podpora rozvoje činnosti i zázemí místních spolků, organizací i neformálních komunit, včetně investic do sportovního zázemí</p>	<p>Kvalita života v území MAS je spojena s kvalitou a dostupností služeb, možnostmi volnočasových aktivit a aktivitou místního společenství. Ze strany obcí i občanů je značný zájem o podporu spolkového a komunitního života. V území působnosti MAS je silná potřeba budovat a rozvíjet zázemí pro spolkové a komunitní aktivity, včetně sportu. V území je značné zastoupení kulturních domů, jejich řešení je poplatné době vzniku. Jejich využití v současnosti je problematické a zcela nevyhovuje potřebám komunit, navíc jsou tyto budovy v zanedbaném stavu. Je potřeba investovat do jejich vybavení i renovace s ohledem na potřeby komunit. V území je potřeba podporovat volnočasové aktivity skrze podporu činnosti spolků, organizací a neformálních komunit, včetně rozvoje fungování komunitních center.</p> <p>V území je potřeba investovat do obnovy, budování i rozvoje komunitních center a dalších zázemí a zařízení pro spolkové a komunitní aktivity, jako jsou venkovní amfiteátry, pergoly, parkety a další zázemí, včetně zázemí vzdělávacích institucí, jako jsou zahrady, sportoviště, venkovní učebny, a další, které bude po ukončení vyučování přístupné komunitě.</p> <p>Jako problém je občanů vnímána nedostatečná vybavenost obcí základními službami (obchod, restaurace, kadeřník, pedikúra, a další), případně jejich nízká kvalita. Tento nedostatek vnímají zejména občané s omezenou mobilitou, jako jsou senioři, matky s dětmi a osoby handicapované. Na území MAS je potřeba podporovat dostupnost a zvyšování kvality služeb poskytovaných soukromým sektorem.</p> <p>Sportovní aktivity, o které je z řad občanů značný zájem, nejsou v území často dostupné pro všechny obyvatele.</p> <p>Budovy Sokola, tělovýchovných jednot a další sportoviště většinou vyžadují investiční podporu pro opravu či modernizaci a dobudování standardního sociálního zázemí.</p> <p>Vedle podpory rozvoje, rekonstrukcí a modernizací stávajících sportovišť, je potřeba budovat nová sportoviště, multifunkční sportovní haly a multifunkční zařízení, hřiště a sportoviště pro využití různých věkových kategorií a zaměření. Potřeba je rovněž rozvíjet síť cyklostezek využitelných i pro sportovní využití cyklistů a bruslařů, včetně odpočinkových zón.</p> <p>V území tradičně působí sbory dobrovolných hasičů. Je třeba podporovat zázemí pro jejich činnost, včetně zlepšování stavu a budování požárních zbrojnic, vybavení a technické infrastruktury, do které spadá i potřeba revitalizací a budování požárních nádrží.</p> <p>V území je potřeba podporovat realizaci táborů komunitního typu, jako jednoho z nástrojů pro budování a rozvoj místních komunit.</p> <p>Uvedená podpora místních komunit pomůže rozvíjet tradiční venkovské aktivity a pomůže v rozvoji místních společenství v situaci, kdy se do území stěhují noví obyvatelé, a kdy se rozvíjejí nové možnosti trávení volného času.</p>
<p>D. Dostupné kvalitní sociální a zdravotní služby pro občany, zajištění důstojné péče o obyvatele území.</p>	<p>Kapacita zařízení sociálních služeb v území MAS Brána Brněnska z.s. je nedostačující, stejně tak nabídka terénních sociálních služeb a velmi podhodnocených služeb sociální prevence.</p> <p>V území je potřeba podporovat zajištění sociálních služeb a potřebné infrastruktury pobytových, ambulantních i terénních sociálních služeb. Je potřeba podporovat poskytovatele sociálních služeb a dostupnost terénních</p>

	<p>služeb pro veškeré potřebné cílové skupiny. Rozvíjet a budovat funkční infrastrukturu a služby pro poskytování sociální a zdravotní péče i s ohledem na trend stárnutí populace, včetně zajištění dostupného bydlení pro potřebné cílové skupiny.</p> <p>Zásadní je potřeba podpory služeb a aktivit, které umožní obyvatelům zůstat v domácím prostředí a v regionu, kde mají vazby, pokud je to jen trochu možné. V území je potřeba rozvíjet stávající a budovat nová zařízení, která umožní seniorům a obyvatelům v nepříznivé situaci, kterou není již možné zvládnout s pomocí neformální péče nebo terénní služby, zůstat v místě, kde mají sociální vazby a kontakty. Potřebná je podpora sociálního, dostupného, krizového i prostupného bydlení.</p> <p>Kapacity odlehčovacích služeb jsou nedostatečné a je zde tak potřeba zajistit podporu pro pečující osoby i neformální pečovatele.</p> <p>V území je potřeba podporovat aktivity vedoucí k prevenci i řešení patologických jevů, včetně bezdomovectví a aktivity vedoucí k začleňování všech potřebných cílových skupin, včetně poskytování podpory s cílem zvýšení zaměstnanosti.</p> <p>Je potřeba podporovat sociální práci na obcích a umožnit aktivní zapojení obcí do řešení nepříznivých situací jejich občanů. Potřebná je i zvýšení míry spolupráce a účinné komunikace samospráv s dalšími aktéry na poli sociálních služeb v území.</p> <p>Z pohledu zajištění dostupnosti zdravotních služeb pro občany v území, je potřeba podporovat investice do oprav, rozvoje a rekonstrukcí objektů pro poskytování zdravotní péče.</p>
<p>E. Využití turistického a rekreačního potenciálu území</p>	<p>V území je potřeba podpořit investice do rozvoje turistické infrastruktury. Je potřeba podpořit rozvoji turistických informačních center a jejich spolupráce s cílem usměrňovat návštěvnost v území. S podporou turistických a informačních center je potřeba spojit i podporu zážitkových programů pro návštěvníky území. V území je potřeba investovat do lávek přes vodní toky pro zajištění přístupnosti turisticky atraktivních destinací.</p> <p>Potřebný je rozvoj stávajících i budování nových značených turistických stezek, tras, tematických i naučných stezek včetně jejich vybavení a doprovodné infrastruktury, jako jsou například lavičky, WC, informační cedule, parkovací místa, parkoviště a dalších. Je potřeba podporovat revitalizace i budování nových odpočinkových míst, výhledových míst, rozhleden a míst pro zastavení se a setkání.</p> <p>Potřebné jsou i další investice do rekreačních funkcí lesů.</p> <p>V územní působnosti MAS je potřeba investovat do oprav a obnovy památek, včetně rekonstrukcí sakrálních staveb a jejich částí (kapličky, fary, zahrady přístupné veřejnosti, schodiště ke svatostánkům, a další). Potřeba je podporovat rozvoj i budování místních muzeí a expozic.</p> <p>S rozvojem turistické infrastruktury je potřeba spojit i podporu služeb vázaných na turismus, pro zvýšení schopnosti území pojmout návštěvníky a nabídnout jim potřebné služby tak, aby jejich přítomností nestrádali místní obyvatelé. (parkoviště, odstavné plochy, stravování, ubytování, program, veřejný prostor uzpůsobený k trávení volného času, a další)</p> <p>Naplněním potřeby bude zvýšena atraktivita území pro návštěvníky, podpořena lokální ekonomika. Zvýší se rovněž nabídka možností k aktivnímu trávení volného času místních obyvatel.</p>

	<p>Zlepšením stavu stávajících a budováním nových stezek a cest, dojde ke zpřístupnění turistických destinací a ke zlepšení propojení regionu pro pěší a cyklisty.</p>
<p>F. Dostupné kvalitní vzdělávání a rozvojové aktivity, včetně zajištění potřebné infrastruktury</p>	<p>V území je značná potřeba rozvoje a dalšího budování infrastruktury MŠ i ZŠ, včetně rozšiřování kapacit pro zajištění dostupnosti vzdělávání v regionu.</p> <p>Je potřeba rozvíjet stávající a budovat nové odborné i kmenové učebny a zázemí pro personál a práci s žáky. Školy a školská zařízení plánují a potřebují realizovat rekonstrukce, úpravy budov i areálů, a investice do vybavení. Je potřeba podpořit jak investice do vybavenosti vzdělávacích zařízení, tak do služeb navázaných na vzdělávání, jako jsou školní kuchyně, jídelny, družiny a další.</p> <p>Pro rozvoj vazeb mezi rodiči, veřejností a vzdělávacími institucemi je potřeba podporovat komunitní aktivity realizované s využitím zázemí vzdělávacích institucí. V území je potřeba investovat do venkovních učeben, sportovišť školských zařízení i dalších prostor, které by po vyučování byly přístupné místní komunitě.</p> <p>V území je potřeba podporovat vznik a rozvoj dětských skupin, včetně potřebného zázemí a související infrastruktury.</p> <p>Je potřeba podporovat vzdělávací a edukační aktivity s cílem rozvíjení schopnosti všech cílových skupin orientovat se rychle se měnícím světem. Je potřeba podporovat další rozvoj a zvyšování kvality formálního, zájmového i neformálního vzdělávání jak pro žáky, tak pro širokou veřejnost bez omezení věkem.</p> <p>Pro zvyšování kvality vzdělávání je potřeba podporovat spolupráci a síťování mezi poskytovateli veškerých forem vzdělávání.</p> <p>Vedle rozvoje kvality je potřeba podporovat i investice do infrastruktury, vybavení i zázemí organizací věnujících se formálnímu, zájmovému, nebo i neformálnímu vzdělávání na území MAS a zlepšení zázemí pro jejich práci.</p> <p>Pro území působnosti je důležité pokračovat v realizacích Místních akčních plánů vzdělávání, které mají pozitivní dopad na kvalitu vzdělávání v regionu.</p> <p>Potřeba je podporovat i další rozvoj místních knihoven a muzeí.</p> <p>Při investicích do veřejných prostranství, je vhodné podporovat možnost jejich využívání i jako zázemí pro vzdělávací aktivity žáků, občanů a široké veřejnosti.</p>
<p>G. Péče o přirozené funkce krajiny, zdravé životní prostředí</p>	<p>V území MAS je potřeba adaptovat se na probíhající změnu klimatu. V území je potřeba podpořit schopnost krajiny přizpůsobit se výkyvům počasí v souvislosti s probíhající klimatickou změnou, co nejvíce zamezit erozi, zvýšit kvalitu půdy a schopnost zadržovat vodu, zlepšit dostupnost vody.</p> <p>Celé území je ohroženo suchem a bylo zasaženo kůrovcovou kalamitou, po které je potřeba zvýšit ekologickou stabilitu krajiny, obnovit lesní porosty ve vhodné skladbě dřevin a napravovat škody způsobené těžbou. Je potřeba podpořit opravy lesních cest. V oblasti lesního hospodářství je potřeba podporovat moderní technologie a takovou péči o lesní porosty, která povede k udržitelnému lesnímu hospodářství.</p> <p>Obnova krajinných struktur je nezbytným předpokladem vytváření zdravého životního prostředí.</p> <p>Je potřeba udržovat stávající a budovat nové krajinné prvky a struktury, které podpoří biodiverzitu a ekologickou stabilitu krajiny.</p> <p>Je potřeba podporovat nejen obnovu lesů, ale i výsadbu nelesní zeleně, jako jsou aleje, remízky, sady a další, včetně následné péče o novou i stávající výsadbu.</p>

	<p>Velká část zemědělsky obhospodařovaných pozemků na území MAS je ohrožena erozí. Významná je i hrozba povodní, kterou se řada obcí snaží řešit. Zadržování vody v krajině za potřebné považují obce i v oblastech ohrožených suchem.</p> <p>V podpoře zemědělství a lesnictví je potřeba brát ohled na zajištění takové péče o půdu, krajinu, která bude brát v potaz potřebu adaptace na klimatickou změnu a posílení přirozených funkcí krajiny. Zvláštní podpora je tak třeba věnovat ekologicky šetrnému hospodaření.</p> <p>Pro podporu zadržování vody v krajině je potřeba revitalizovat a budovat systémy pro udržení vody v krajině, včetně protipovodňových opatření, kterými dojde k zamezení, nebo snížení škod způsobovaných přívalovými dešti a povodněmi. Sem patří revitalizace vodních toků, zlepšování stavu tůní a rybníků, budování nových mokřadů, tůní, rybníků a dalších prvků pro zadržování vody v krajině, suché poldry, zasakovací pásy, malé vodní nádrže a další. Potřeba je zlepšit i nakládání s dešťovou vodou v zastavěném území obcí například budováním retenčních nádrží a využíváním dešťové vody z veřejných budov.</p> <p>Je potřeba podporovat obnovu polních a dalších historických cest a tím podpořit zmenšování velikosti jednotlivých půdních bloků. V neposlední řadě je potřeba realizovat přírodě blízká protierozní a protipovodňová opatření, včetně zaměření se na práci s melioracemi a jejich využití pro podporu přirozených funkcí krajiny.</p> <p>Do řešení potřeby je nezbytné zapojit veřejnost, proto je potřeba podporovat osvětu, vzdělávání v oblasti. Je potřeba podporovat environmentální aktivity místních komunit, neziskových organizací, samospráv a dalších subjektů na území MAS. Podpořit je potřeba rovněž aktivity vedoucí k rozvoji schopnosti komunikace v území, jako předpokladu k úspěšným společným akcím.</p>
<p>H. Zlepšení technické infrastruktury a vybavení obcí pro zajištění služeb obyvatelům, včetně rozvoje odpadového hospodářství</p>	<p>Obce v územní působnosti MAS plánují a potřebují zlepšit stav a snížit energetickou náročnost veřejných budov pro zajištění služeb občanům (zdravotní střediska, obecní úřady, knihovny a další) V některých obcích je potřeba vybudovat nové veřejné budovy. Vedle revitalizací veřejných budov je v některých obcích potřeba podpořit výstavbu obecního bydlení. Pro zajištění bezpečí občanů je potřebné podpořit rozvoj jednotek požární ochrany a dobrovolných hasičů, revitalizace i budování hasičských zbrojnic, včetně jejich vybavení, a umělých zdrojů požární vody.</p> <p>Obce v území MAS se potýkají s potřebou investic do komunální techniky, včetně obecních traktorů, a staveb pro její uskladnění.</p> <p>Čistota podzemních i povrchových vod je ohrožována v důsledku absence splaškové kanalizace v některých obcích a zastaralé kanalizační sítě, důlních vod a starých ekologických zátěží. Obce ohrožené nedostatkem pitné vody musí hledat další zdroje/vrty pro zásobení obyvatel pitnou vodou. V území je potřeba podpořit budování zdrojů pitné vody, kanalizace a napojení na ČOV, v některých případech včetně budování ČOV.</p> <p>V rámci nakládání s odpady je potřeba řešit a podpořit modernizaci stávajících a budování nových sběrných dvorů a recyklačních linek. Podporovat je potřeba předcházení vzniku odpadů, třídění, recyklaci i koncové zpracování vytríděného odpadu.</p> <p>Potřebná je podpora vzdělávání a osvěty obyvatel v oblasti, hledání cest, jak předcházet vzniku odpadu, jak efektivně nakládat s ještě použitelnými věcmi a jak zvýšit % vytríděného bioodpadu a jeho navrácení zpět do půdy. Plánováno je budování a rozvoj kompostáren.</p>
<p>I. Využití obnovitelných zdrojů energie, snížení energetické</p>	<p>Z průzkumu potenciálu, příležitostí a potřeb v území působnosti MAS se vyvstal potenciál rozvoje využívání obnovitelných zdrojů energie (OZE) Podpora využívání a rozvoje obnovitelných zdrojů energie, je pro území zároveň potřebou</p>

<p><i>náročnosti a podpora rozvoje komunitní energetiky</i></p>	<p>s pohledem na podporu životního prostředí skrze snížení ekologické zátěže spojené s lidskou činností.</p> <p>Je potřeba podporovat snižování energetické náročnosti budov, využívání OZE v budovách a zlepšení vnitřního prostředí budov. Podporovat je potřeba rovněž využívání OZE a snižování energetické náročnosti výrobních procesů a podnikání.</p> <p>V území je potřeba rozvíjet potenciál využívání OZE z lokálních zdrojů, včetně podporu modernizace a výstavby zařízení pro OZE, ze kterých bude mít prospěch místní komunita. Jedná se zejména o podporu rozvoje využívání bioplynu, energie ze slunce, malých vodních i větrných elektráren, včetně využití prvků modro-zelené infrastruktury.</p> <p>Pro řešení oblasti je potřeba věnovat se osvětě a vzdělávání veřejnosti a podporovat komplexní/inovativní/demonstrační projekty, tak aby mohli sloužit jako zdroj inspirace a zkušeností pro další akce.</p> <p>MAS bude schopná poskytnout podporu zájemcům o realizaci v oblastech obnovitelných zdrojů energií, ze kterých by měla prospěch komunita v území.</p>
<p><i>J. Zvyšování konkurenceschopnosti regionu – podpora rozvoje podnikání, zemědělství a lesního hospodářství ve vazbě na lokální ekonomiku, podpora zaměstnanosti</i></p>	<p>Území má značný potenciál v oblasti posílení lokální ekonomiky a zvýšení konkurenceschopnosti. Pestré přírodní podmínky a příznivé klima vytváří dobré podmínky pro diverzifikaci zemědělství a lesního hospodářství, jsou příznivé pro bydlení i rekreaci.</p> <p>V rámci posílení lokální ekonomiky i zajištění potřebné péče o venkovskou krajinu, je potřebné podporovat rozvoj konkurenceschopného zemědělství a lesního hospodářství. Podporovat investice do modernizace, pořízování nových technologií a zavádění inovativních řešení, včetně rozšiřování činností zemědělských podnikatelů i mimo oblast zemědělství.</p> <p>Podporovat je potřeba zpracování zemědělských a lesnických produktů a jejich uvádění na trh, včetně podpory spolupráce mezi podnikateli v zemědělství a lesnictví a lokálními zpracovateli.</p> <p>Z pohledu posílení konkurenceschopnosti je potřeba podporovat podnikatelskou činnost na území MAS a investicích do rozvoje podnikatelských aktivit, včetně zavádění nových řešení, technologií i rozšiřování činnosti. Podnikatele v území je potřeba podpořit v rozvoji síťování, prezentace a propagace.</p> <p>Podporu je potřeba věnovat i rozvoji a zvyšování kvality služeb vázaných na turismus a tím zlepšit využívání rekreačního potenciálu území (stravování, ubytování, aktivity a služby spojené s turismem).</p> <p>Vedle podpory stávajících podniků a podnikatelů, je potřeba podporovat zakládání nových podniků a rozvoj nových podnikatelských záměrů.</p> <p>S ohledem na postupující modernizaci napříč sektory, dochází ve venkovských oblastech k poklesu pracovních míst. Z toho důvodu je potřeba podporovat vytváření nových pracovních míst i aktivity vedoucí ke zvyšování kompetencí pro uplatnění se na trhu práce, včetně poskytování podpory začínajícím podnikatelům.</p>
<p><i>K. Podpora aktivního občanství, vztahu k místu, a rozvoj spolupráce</i></p>	<p>S ohledem na pokračující trend stěhování obyvatel do území, je potřeba podporovat zapojování obyvatel do místních komunit, podporovat svépomoc a vazby mezi lidmi v území a rovněž podporovat rozvoj vztahu obyvatel k území.</p> <p>V území je potřeba podporovat zapojení obyvatel do péče o okolí a veřejný prostor, včetně aktivit vedoucích k rozvoji aktivního občanství</p>

	<p>Součástí řešení je i potřeba podpory aktivit vedoucích k rozvoji a zlepšování komunikace na všech úrovních. Mezi občany navzájem, uvnitř samospráv, mezi občany a samosprávou mezi samosprávami i mezi samosprávami.</p> <p>Pro udržení motivace, získávání inspirace a budování kontaktů za hranicemi obcí, je potřeba rozvíjet aktivity vedoucí k navazování vztahů, kontaktů a spoluprací i nad rámec území MAS. Je potřeba podporovat zapojení obyvatel do projektů spolupráce, regionálních, nadregionálních i mezinárodních projektů, které umožní prezentovat jedinečnost území a přinesou zkušenosti z jiných oblastí.</p>
<p>L. Zvýšit míru zavádění, využití a rozvoje technologií a inovací a účinně je využívat pro vyvážený rozvoj života na území MAS</p>	<p>Pro rozvoj území je potřebné, aby MAS byla připravena sledovat změny a nová řešení vhodná pro rozvoj života na území MAS.</p> <p>Je potřeba aby MAS vyhledávala v území subjekty ochotné a schopné dělat věci nově, využívat nové technologie, podporovala tyto subjekty a zprostředkovávala informace o jejich přístupu do území své působnosti.</p>

3. Strategická část

3.1 Strategický rámec

3.1.1 Vize

V roce 2027 bude území Místní akční skupiny Brána Brněnska, z.s. stabilizovaným regionem, který svým obyvatelům zajistí kvalitní životní podmínky a sociální i hospodářský rozvoj na takové úrovni, aby nedošlo k proměně území v pouhou satelitní noclehárnu.

3.1.2 Strategické cíle

Strategický cíl **1: Kvalitní prostředí v sídlech a jejich okolí**

Indikátory: Počet obyvatel území MAS

Celková délka vybudovaných či rekonstruovaných cyklostezek, cyklotras a pěších stezek

Strategický cíl **2: Péče o životní prostředí a podpora přirozených funkcí krajiny**

Indikátory: Koeficient ekologické stability krajiny Jihomoravského kraje

Strategický cíl **3: Podpora lokální ekonomiky a konkurenceschopnosti regionu**

Indikátory: Počet podpořených mikro, malých a středních podniků

Počet nově vytvořených pracovních míst

Strategický cíl **4: Dostupné a kvalitní vzdělávání, rozvojové aktivity a potřebná infrastruktura**

Indikátory: Počet vzdělávacích zařízení s novým nebo modernizovaným vybavením

Počet vzdělávacích zařízení, kde došlo k navýšení kapacit

Strategický cíl **5: Důstojný život na území MAS**

Indikátory: Počet projektů zaměřených na poskytování sociálních služeb a zvyšování kvality zázemí pro služby občanům (sociální, zdravotní, ubytovací)

Strategický cíl **6: Podpora komunitních vazeb v sídlech a mezi sídly**

Indikátory: Počet projektů zaměřených na rozvoj komunitních vazeb a spolupráce

Počet podpořených polyfunkčních komunitních center

3.1.3 Specifické cíle a opatření Strategického rámce

Specifický cíl **1.1: Obnova a rozvoj sídel**

Rozvojová potřeba: B Zlepšování kvality prostředí v sídlech, revitalizace a rozvoj veřejných prostranství, C Podpora místních komunit – podpora rozvoje činnosti i zázemí místních spolků, organizací i neformálních komunit, včetně investic do sportovního zázemí, H Zlepšení technické infrastruktury a vybavení obcí pro zajištění služeb obyvatelům, včetně rozvoje odpadového hospodářství

- Opatření **1.1.1: Revitalizace veřejných prostranství obcí**

Rozvojová potřeba: B Zlepšování kvality prostředí v sídlech, revitalizace a rozvoj veřejných prostranství, H Zlepšení technické infrastruktury a vybavení obcí pro zajištění služeb obyvatelům, včetně rozvoje odpadového hospodářství

Příklady realizací: vytváření/rekonstrukce veřejných prostranství, stavby krajinářské architektury s budováním zelené infrastruktury měst a obcí, včetně modernizace technické infrastruktury v řešených veřejných prostranstvích, realizace zelené infrastruktury a souvisejících opatření nezbytných pro její rozvoj a pro zlepšení kvality veřejných prostranství (např. povrchy a podloží veřejných prostranství umožňující lepší zasakování srážkové vody, retenční a akumulární nádrže, prokořeňovací buňky stromů, výsadba vegetace, průlehy, vodní prvky, vodní plochy, městský mobiliář, herní prvky, dětská a workoutová hřiště, zázemí pro sportovní aktivity, veřejné osvětlení, veřejné toalety a další), revitalizace nevyužívaných ploch, kde budou budována veřejná prostranství a zelená infrastruktura.

- Opatření **1.1.2: Budování a zlepšování stavu veřejných budov**

Rozvojová potřeba: H Zlepšení technické infrastruktury a vybavení obcí pro zajištění služeb obyvatelům

Příklady realizací: Výstavba, zlepšování stavu, či snížení energetické náročnosti veřejných budov pro zajištění služeb občanům (zdravotní střediska, obecní úřady, knihovny a další)

- **Opatření 1.1.3: Rozvoj požární ochrany**

Rozvojová potřeba: H Pro zajištění bezpečí občanů je potřebné podpořit rozvoj jednotek požární ochrany a dobrovolných hasičů, revitalizace i budování hasičských zbrojnic, včetně jejich vybavení, a umělých zdrojů požární vody.

Příklady realizací: výstavba a rekonstrukce požárních zbrojnic, včetně jejich rozšiřování, pořízení požární techniky, vybudování a revitalizace umělých zdrojů požární vody v obcích

- **Opatření 1.1.4: Zázemí pro sportovní aktivity**

Rozvojová potřeba: C Podpora místních komunit – podpora rozvoje činnosti i zázemí místních spolků, organizací i neformálních komunit, včetně investic do sportovního zázemí

Příklady realizací: investice do rozvoje a zlepšování stavu stávajících sportovišť, budování nových venkovních i vnitřních sportovišť, multifunkčních zařízení a hřišť pro využití různých věkových kategorií a zaměření, včetně zázemí; rozvoj sítě cyklostezek využitelných i pro sportovní využití cyklistů a bruslařů, včetně odpočinkových zón; zajištění dostupnosti sportovních a volnočasových aktivit

- **Opatření 1.1.5: Rozvoj technické infrastruktury, odpadového hospodářství a vybavení obcí**

Rozvojová potřeba: B Zlepšování kvality prostředí v sídlech, revitalizace a rozvoj veřejných prostranství, vybudovat, nebo zlepšit stav veřejného osvětlení, budovat a revitalizovat parkovací plochy, H Zlepšení technické infrastruktury a vybavení obcí pro zajištění služeb obyvatelům, včetně rozvoje odpadového hospodářství

Příklady realizací: podpora rozvoje a budování technické infrastruktury obcí (např. vodovody, ČOV, kanalizace), zajištění dostupného bydlení, budování a zvyšování kvality veřejného osvětlení, budování a zvyšování kvality parkovacích ploch. Rozvoj odpadového hospodářství, modernizaci stávajících a budování nových sběrných dvorů, recyklace i koncové zpracování vytříděného odpadu. Budování a rozvoj kompostáren. Investice do vybavení obcí, komunální techniky, včetně obecních traktorů, a staveb pro její uskladnění.

- **Opatření 1.1.6: Úprava a realizace zeleně**

Rozvojová potřeba: B Zlepšování kvality prostředí v sídlech, revitalizace a rozvoj veřejných prostranství, rozvoj zelené infrastruktury a sídelní zeleně, a to jak realizací nové sídelní zeleně, tak podpora péče o stávající zeleň.

Příklady realizací: budování a rozvoj zelené infrastruktury a sídelní zeleně, rozvoj, výsadba, údržba i obnova zeleně.

- **Opatření 1.1.7: Revitalizace Brownfieldů**

Rozvojová potřeba: B Zlepšování kvality prostředí v sídlech, revitalizace a rozvoj veřejných prostranství. Řada obcí má na území nevyužívané plochy a objekty, která je možno využít pro podnikání, nebo rozvoj občanské vybavenosti. Je potřeba podporovat přeměnu nevyužívaných ploch a objektů (brownfieldů), v místa sloužící komunitě a veřejnosti.

Příklady realizací: projekty řešící revitalizaci nevyužívaných objektů a ploch

Specifický cíl **1.2: Zlepšit stav dopravní infrastruktury s ohledem na bezpečnost a kvalitu života obyvatel**

Rozvojová potřeba: A Zvýšení bezpečnosti chodců a cyklistů v dopravě a kvalitní stav komunikací

- **Opatření 1.2.1: Bezpečnost v dopravě**

Rozvojová potřeba: A Zvýšení bezpečnosti chodců a cyklistů v dopravě a kvalitní stav komunikací

Příklady realizací: projekty zvyšující bezpečnost chodců a cyklistů v dopravě, výstavba, modernizace a rekonstrukce komunikací pro pěší, cyklisty; zvyšování bezpečnosti pěší a automobilové dopravy stavebními úpravami a instalací prvků zklidňujících dopravu; rekonstrukce místních komunikací; investice do parkovacích míst; projekty zvyšující kvalitu hromadné dopravy v území MAS, včetně zajištění hromadné dopravy dětí do a ze vzdělávání, formou „školních autobusů“; přestupní terminály a podpora multimodální dopravy.

- **Opatření 1.2.2: Místní a účelové komunikace**

Rozvojová potřeba: A Zvýšení bezpečnosti chodců a cyklistů v dopravě a kvalitní stav komunikací

Příklady realizací: rekonstrukce, modernizace a výstavba místních komunikací, včetně parkovacích ploch. Zlepšování stavu a výstavba účelových komunikací.

- **Opatření 1.2.3: Infrastruktura pro cyklistickou dopravu, včetně souvisejícího vybavení**

Rozvojová potřeba: A Zvýšení bezpečnosti chodců a cyklistů v dopravě a kvalitní stav komunikací

Příklady realizací: výstavba, modernizace a rekonstrukce vyhrazených komunikací pro cyklisty sloužících k dopravě do zaměstnání, škol a za službami, nebo napojující se na stávající komunikace pro cyklisty, včetně doprovodné infrastruktury; realizace doprovodné cyklistické infrastruktury; budování nových a o modernizace stávajících cyklostezek, cyklotras, a dalších komunikací, které zlepší propojení obcí, a umožní bezpečnou dopravu za prací, vzděláním, službami a rekreací s využitím cyklistické dopravy; investice do zázemí a vybavení v souvislosti s rozvíjející se cyklistickou dopravou (místa pro parkování kol, stojany, nabíječky pro elektrokola, a další).

Specifický cíl **2.1: Péče o krajinu mimo zastavěná území**

Rozvojová potřeba: G Péče o přirozené funkce krajiny, zdravé životní prostředí

- Opatření **2.1.1: Zvýšení ekologické stability krajiny a podpora biodiverzity**
Rozvojová potřeba: G Péče o přirozené funkce krajiny, zdravé životní prostředí
Příklady realizací: Vytváření, regenerace a zlepšování funkčnosti krajinných prvků a struktur za účelem podpory biodiverzity a adaptace na změnu klimatu; druhově vhodná obnova lesů, výsadbu nelesní zeleně, jako jsou aleje, remízky, sady a další, včetně následné péče o novou i stávající výsadbu; zmenšování velikosti jednotlivých půdních bloků obnovu polních a dalších historických cest, protierozní opatření a další

Specifický cíl **2.2: Zadržování vody v krajině a nakládání s vodou**

Rozvojová potřeba: G Péče o přirozené funkce krajiny, zdravé životní prostředí, H Zlepšení technické infrastruktury a vybavení obcí pro zajištění služeb obyvatelům, včetně rozvoje odpadového hospodářství

- Opatření **2.2.1: Zadržování vody v krajině, protipovodňová opatření, vodní toky a plochy**
Rozvojová potřeba: G Péče o přirozené funkce krajiny, zdravé životní prostředí
Příklady realizací: budování a zlepšování stavu opatření pro zadržování vody v krajině, včetně protipovodňových opatření; revitalizace vodních toků, zlepšování stavu tůň a rybníků, budování nových mokřadů, tůň, rybníků a dalších prvků pro zadržování vody v krajině, suché poldry, zasakovací pásy, malé vodní nádrže a další; projekty zvyšující schopnost půdy zadržovat vodu, vhodné využití meliorací, druhově vhodná výsadba zeleně, včetně obnovy lesů, a další
- Opatření **2.2.2: Uvědomělé nakládání s vodou**
Rozvojová potřeba: G Péče o přirozené funkce krajiny, zdravé životní prostředí, H Zlepšení technické infrastruktury a vybavení obcí pro zajištění služeb obyvatelům, včetně rozvoje odpadového hospodářství
Příklady realizací: projekty využívající modro-zelenou infrastrukturu; řešení nakládání s dešťovou vodou v zastavěném území obcí například budováním retenčních nádrží a využíváním dešťové vody z veřejných budov, budování zdrojů pitné vody, kanalizace a napojení na ČOV, budování ČOV a další.

Specifický cíl **2.3: Zmírňování dopadu lidské činnosti na životní prostředí**

Rozvojová potřeba: H Zlepšení technické infrastruktury a vybavení obcí pro zajištění služeb obyvatelům, včetně rozvoje odpadového hospodářství, I Využití obnovitelných zdrojů energie, snížení energetické náročnosti a podpora rozvoje komunitní energetiky, L Zvýšit míru zavádění, využití a rozvoje technologií a inovací a účinně je využívat pro vyvážený rozvoj života na území MAS

- Opatření **2.3.1: Podpora ekologického zpracování, likvidace a recyklace odpadů.**
Rozvojová potřeba: H Zlepšení technické infrastruktury a vybavení obcí pro zajištění služeb obyvatelům, včetně rozvoje odpadového hospodářství
Příklady realizací: modernizaci stávajících a budování nových sběrných dvorů a recyklačních linek; projekty řešící předcházení vzniku odpadů, třídění, recyklaci i koncové zpracování vytříděného odpadu; budování a rozvoj kompostáren; vzdělávání a osvěta obyvatel v oblasti, hledání cest, jak předcházet
- Opatření **2.3.2: Snížování energetické náročnosti a zvyšování využívání OZE v území**
Rozvojová potřeba: I Využití obnovitelných zdrojů energie, snížení energetické náročnosti a podpora rozvoje komunitní energetiky, L Zvýšit míru zavádění, využití a rozvoje technologií a inovací a účinně je využívat pro vyvážený rozvoj života na území MAS
Příklady realizací: snížování energetické náročnosti zejména veřejných budov; snížování energetické náročnosti výrobních procesů, podpora budování zdrojů OZE, ze kterých bude mít prospěch místní

komunita, zlepšování kvality vnitřního prostředí budov, rozvoj a využívání prvků modrozelené infrastruktury, využívání OZE; investice do ekologicky šetrných technologií, podpora komunitní energetiky, vzdělávání a osvěta v oblasti.

Specifický cíl 3.1: Rozvoj rekreačního a turistického potenciálu území

Rozvojová potřeba: E Využití turistického a rekreačního potenciálu území

- **Opatření 3.1.1: Turistická infrastruktura, zpřístupnění cílů a tematické stezky**
Rozvojová potřeba: E Chybí popis!!, E Využití turistického a rekreačního potenciálu území
Příklady realizací: budování a revitalizace infrastruktury cestovního ruchu (např. odpočívadla, sociální zařízení); budování páteřních, regionálních a lokálních turistických tras, tematických a naučných stezek, včetně jejich vybavení a doprovodné infrastruktury, jako jsou například lavičky, WC, informační cedule, parkovací místa, parkoviště a dalších; revitalizace sítě značení; zpřístupnění turisticky atraktivních destinací, včetně budování lávek a mostů; propojená a otevřená řešení návštěvnického provozu a navigačních systémů měst a obcí; rekonstrukce stávajících a budování nových turistických informačních center včetně jejich provozu a aktivit
- **Opatření 3.1.2: Podpora turistických cílů, a místních památek**
Rozvojová potřeba: E Využití turistického a rekreačního potenciálu území
Příklady realizací: revitalizace i budování nových odpočinkových míst, výhledových míst, rozhleden a míst pro zastavení se a setkání; revitalizace muzeí, expozice, depozitáře, technické zázemí, návštěvnická centra, edukační centra, restaurování, vybavení pro konzervaci a restaurování, evidence a dokumentace muzejních sbírek; revitalizace kulturních památek a památek místního významu, expozice, depozitáře, technické zázemí, návštěvnická centra, edukační centra, restaurování, vybavení pro konzervaci a restaurování, evidence a dokumentace mobiliárních fondů, parky u památek, parkoviště u památek; Revitalizace a budování rozhleden, vyhlídkových míst, odpočinkových míst.
- **Opatření 3.1.3: Investice do rekreačních funkcí lesů**
Rozvojová potřeba: E Využití turistického a rekreačního potenciálu území
Příklady plnění: projekty zaměřené na neproduktivní investice v lesích, jako jsou stezky pro pěší, zajištění bezpečnosti návštěvníků, herní, naučné a fitness prvky, přístřešky a další

Specifický cíl 3.2: Podpora konkurenceschopnosti a diverzifikace podnikání

Rozvojová potřeba: J Zvyšování konkurenceschopnosti regionu – podpora rozvoje podnikání, zemědělství a lesního hospodářství ve vazbě na lokální ekonomiku, podpora zaměstnanosti

- **Opatření 3.2.1: Podpora rozvoje podnikatelských činností v regionu**
Rozvojová potřeba: J Zvyšování konkurenceschopnosti regionu – podpora rozvoje podnikání, zemědělství a lesního hospodářství ve vazbě na lokální ekonomiku, podpora zaměstnanosti
Příklady realizací: Investice do rozvoje podnikatelských činností, podpora vzniku a rozvoje mikro, malých a středních podniků, podpora spolupráce, síťování a propagace místních podnikatelů

Specifický cíl 3.3: Podpora rozvoje a konkurenceschopnosti podnikání v zemědělství a lesnictví

Rozvojová potřeba: G Péče o přirozené funkce krajiny, zdravé životní prostředí, J Zvyšování konkurenceschopnosti regionu – podpora rozvoje podnikání, zemědělství a lesního hospodářství ve vazbě na lokální ekonomiku, podpora zaměstnanosti

- **Opatření 3.3.1: Modernizace zemědělských podniků**
Rozvojová potřeba: J Zvyšování konkurenceschopnosti regionu – podpora rozvoje podnikání, zemědělství a lesního hospodářství ve vazbě na lokální ekonomiku, podpora zaměstnanosti
Příklady realizací: investice do rozvoje a modernizace zemědělské prvovýroby
- **Opatření 3.3.2: Podpora rozvoje a zakládání nezemědělských činností**
Rozvojová potřeba: J Zvyšování konkurenceschopnosti regionu – podpora rozvoje podnikání, zemědělství a lesního hospodářství ve vazbě na lokální ekonomiku, podpora zaměstnanosti
Příklady realizací: podpora rozšiřování činností zemědělských podnikatelů do oblastí mimo zemědělství a do oblastí agroturistiky s cílem zvýšení konkurenceschopnosti.

- Opatření **3.3.3: Obnova účelových komunikací pro zemědělství**
Rozvojová potřeba: G Péče o přirozené funkce krajiny, zdravé životní prostředí
Příklady realizací: zlepšování stavu a budování nových polních cest, včetně příslušenství a doprovodné zeleně
- Opatření **3.3.4: Podpora zpracování zemědělských a lesnických produktů a jejich uvádění na trh**
Rozvojová potřeba: J Zvyšování konkurenceschopnosti regionu – podpora rozvoje podnikání, zemědělství a lesního hospodářství ve vazbě na lokální ekonomiku, podpora zaměstnanosti
Příklady realizací: podpora zpracování zemědělských a lesnických produktů, zvyšování možnosti odbytu lokálních produktů.
- Opatření **3.3.5: Udržitelné hospodaření v lesích**
Rozvojová potřeba: G Péče o přirozené funkce krajiny, zdravé životní prostředí, J Zvyšování konkurenceschopnosti regionu – podpora rozvoje podnikání, zemědělství a lesního hospodářství ve vazbě na lokální ekonomiku, podpora zaměstnanosti
Příklady realizací: investice do modernizace lesního hospodářství, nákup strojů a technologií pro hospodaření v lesích a zpracování dřeva. Bodování a modernizace dřevozpracujících provozoven. Investice do lesnické infrastruktury.

Specifický cíl **3.4: Podpora zaměstnanosti**

Rozvojová potřeba: J Zvyšování konkurenceschopnosti regionu – podpora rozvoje podnikání, zemědělství a lesního hospodářství ve vazbě na lokální ekonomiku, podpora zaměstnanosti

- Opatření **3.4.1: Aktivity vedoucí ke zvýšení zaměstnanosti, včetně podpory začínajících podnikatelů.**
Rozvojová potřeba: J Zvyšování konkurenceschopnosti regionu – podpora rozvoje podnikání, zemědělství a lesního hospodářství ve vazbě na lokální ekonomiku, podpora zaměstnanosti
Příklady realizací: především zaměstnanostní programy a aktivity realizované v rámci OPZ+ mimo programy aktivní politiky zaměstnanosti. podpora podnikatelských inkubátorů a další podpory pro začínající podnikatele, podpora komunitně prospěšného zaměstnávání, tréninkových prac. míst, stáží a flexibilních forem zaměstnávání.

Specifický cíl **3.5: Modernizace a inovace pro konkurenceschopnost**

Rozvojová potřeba: J Zvyšování konkurenceschopnosti regionu – podpora rozvoje podnikání, zemědělství a lesního hospodářství ve vazbě na lokální ekonomiku, podpora zaměstnanosti, L Zvýšit míru zavádění, využití a rozvoje technologií a inovací a účinně je využívat pro vyvážený rozvoj života na území MAS

- Opatření **3.5.1: Podpora zavádění inovací, nových řešení a technologií**
Rozvojová potřeba: J Zvyšování konkurenceschopnosti regionu – podpora rozvoje podnikání, zemědělství a lesního hospodářství ve vazbě na lokální ekonomiku, podpora zaměstnanosti, L Zvýšit míru zavádění, využití a rozvoje technologií a inovací a účinně je využívat pro vyvážený rozvoj života na území MAS
Příklady realizací: podpora modernizace, zavádění inovací, nových řešení a moderních technologií, dosahování energetických úspor a zvýšení efektivity a konkurenceschopnosti.

Specifický cíl **4.1: Zvyšovat dostupnost a kvalitu vzdělávacích a výchovných aktivit**

Rozvojová potřeba: F Dostupné kvalitní vzdělávání a rozvojové aktivity, včetně zajištění potřebné infrastruktury

- Opatření **4.1.1: Infrastruktura pro předškolní, školní a mimoškolní vzdělávání s ohledem na rozvoj kvality a dostupnosti vzdělávání**
Rozvojová potřeba: F Dostupné kvalitní vzdělávání a rozvojové aktivity, včetně zajištění potřebné infrastruktury
Příklady realizací: vznik nových zařízení péče o děti typu dětské skupiny; navýšení kapacit v MŠ, ZŠ v území působnosti MAS; zvyšování kvality podmínek v MŠ pro poskytování vzdělávání, včetně vzdělávání dětí se speciálními vzdělávacími potřebami, s ohledem na zajištění hygienických požadavků; podpora vybudování a vybavení odborných učeben ZŠ; budování vnitřní konektivity škol; vybudování zázemí pro školní poradenská pracoviště a pro práci s žáky se speciálními vzdělávacími potřebami (např. klidové zóny, reedukační učebny); budování zázemí pro pedagogické i nepedagogické pracovníky škol vedoucí k vyšší kvalitě vzdělávání ve školách (např. kabinety); budování zázemí pro

školní družiny a školní kluby umožňující zvyšování kvality poskytovaných služeb; rekonstrukce učeben neúplných škol; doprovodná infrastruktura zázemí školy, školních kuchyní, jídelen a dalších. Investice do infrastruktury, vybavení i zázemí organizací věnujících se formálnímu, zájmovému, nebo i neformálnímu vzdělávání na území MAS a zlepšení zázemí pro jejich práci.

- **Opatření 4.1.2: Investice do zázemí pro komunitní aktivity**
Rozvojová potřeba: F Dostupné kvalitní vzdělávání a rozvojové aktivity, včetně zajištění potřebné infrastruktury
Příklady realizací: vytvoření vnitřního i venkovního zázemí pro komunitní aktivity při vzdělávacích institucích, vedoucí k sociální inkluzi (např. veřejně přístupné prostory pro sportovní aktivity, knihovny, společenské místnosti), které by po vyučování sloužilo jako centrum vzdělanosti a komunitních aktivit. Zázemí pro komunitní aktivity, přístupné široké veřejnosti.
- **Opatření 4.1.3: Podpora zájmového, neformálního a celoživotního vzdělávání a edukačních aktivit**
Rozvojová potřeba: F Dostupné kvalitní vzdělávání a rozvojové aktivity, včetně zajištění potřebné infrastruktury
Příklady realizací: informování a edukace cílových skupin a veřejnosti formou přednášek a besed s odborníky s cílem informovat o možnostech, diskutovat o účinných vylepšeních či místních inovacích (podvečerní kluby, sdílecí kruhy, promítání filmů, točení dokumentů apod.) se zapojením místní komunity do organizace a přípravy; podpora vzdělávacích, edukačních aktivit zájmového, neformálního a celoživotního vzdělávání organizovaného místními komunitou, nebo místními organizacemi/spolkami; podporovat spolupráce a síťování mezi poskytovateli veškerých forem vzdělávání; investice do infrastruktury, vybavení i zázemí organizací věnujících se formálnímu, zájmovému, nebo i neformálnímu vzdělávání na území MAS
- **Opatření 4.1.4: Podpora knihoven**
Rozvojová potřeba: F Dostupné kvalitní vzdělávání a rozvojové aktivity, včetně zajištění potřebné infrastruktury
Příklady realizací: výstavba, rekonstrukce knihoven, návštěvnické a technické zázemí, zařízení pro digitalizaci a aplikační software, technické vybavení knihoven.

Specifický cíl **5.1: Dostupné a kvalitní sociální služby a péče pro občany**

Rozvojová potřeba: D Dostupné kvalitní sociální a zdravotní služby pro občany, zajištění důstojné péče o obyvatele území.

- **Opatření 5.1.1: Podpora sociální práce na území MAS**
Rozvojová potřeba: D Dostupné kvalitní sociální a zdravotní služby pro občany, zajištění důstojné péče o obyvatele území.
Příklady realizací: zavedení či posílení sociální práce na obcích tam, kde to situace vyžaduje, podpora spolupráce v oblasti sociální práce na území DSO či MAS, např. sdílený sociální pracovník pro více obcí, mobilní týmy zajišťující výpomoc starším a osamělým občanům apod; aktivity zaměřené na podporu sociálního/ dostupného/ podporovaného/ prostupného bydlení nebo krizového bydlení; zvýšení míry vzájemné spolupráce a účinné komunikace obcí a jejich zastupitelstev s dalšími aktéry/ organizacemi/ službami v území; zajištění a rozvoj kvalitních sociálních služeb; podpora veškerých potřebných cílových skupin; podpora lokální koncepční, strategické či metodické činnosti obcí v oblasti sociálního začleňování ve spolupráci s dalšími subjekty, např. při aktivním zjišťování potřeb v obci) nebo při zavádění koordinovaného přístupu k řešení dané problematiky v území (koordinace a síťování), např. tvorba obecních plánů prevence rizikových sociálních jevů a krizových plánů obce pro oblast sociálního začleňování.
- **Opatření 5.1.2: Infrastruktura pro sociální služby, podpora poskytovatelů sociálních služeb v území**
Rozvojová potřeba: D Dostupné kvalitní sociální a zdravotní služby pro občany, zajištění důstojné péče o obyvatele území.
Příklady realizací: infrastruktura sociálních služeb poskytovaných podle zákona o sociálních službách; zajištění dostupných sociálních služeb pro potřebné cílové skupiny; podpora poskytovatelů sociálních služeb (terénních, pobytových i ambulantních) a vybavení pro jejich činnost, a další.
- **Opatření 5.1.3: Sdílená a neformální péče , včetně paliativní a domácí hospicové péče**
Rozvojová potřeba: D Dostupné kvalitní sociální a zdravotní služby pro občany, zajištění důstojné péče o obyvatele území.
Příklady realizací: Podpora sdílené a neformální péče , včetně paliativní a domácí hospicové péče a

zajištění její dostupnosti; doprovázení, edukace, poradenství a asistence pro rodinné příslušníky a další blízké a pečující osoby; zapůjčování kompenzačních a asistivních pomůcek usnadňujících péči v domácím prostředí; podpora odborných pracovníků poskytovatelů těchto služeb (supervize, vzdělávání, duševní hygiena a prevence vyhoření atd.)

- **Opatření 5.1.4: Rozvoj a posilování prvků svépomoci, vzájemné pomoci, podpora dobrovolnictví a mezigenerační výměny a výpomoci**

Rozvojová potřeba: D Dostupné kvalitní sociální a zdravotní služby pro občany, zajištění důstojné péče o obyvatele území.

Příklady realizací: Aktivity podporující rozvoj a posilování prvků svépomoci, vzájemné pomoci, sousedské výpomoci, sdílení a výměny zkušeností, podpora dobrovolnictví a mezigenerační výměny a výpomoci; komunitní projekty propojující lidi s obdobnými problémy, např. rodiče s dětmi s hendikepou či rodiče samoživitelé, svépomocné a podpůrné skupiny rodičů, skupinové kluby s přesahem do rozvoje kompetencí, osvojování si nových návyků a zvyklostí, rozšiřování si obzorů v různých disciplínách; sdílení péče formou tzv. homesharingu, který podporuje integraci lidí se specifickými potřebami do většinové společnosti a zdravou separaci dětí a pečujícím dává příležitost proniknout do jejich světa a učit se vidět ho jinými očima; mezigenerační projekty, např. hlídání a vyzvedávání dětí aktivními seniory nebo staršími vrstevníky dětí, navštěvování seniorů, osamělých občanů a lidí žijících v izolaci místními dobrovolníky s cílem posilování dobrých vztahů a rozšiřování pocitu sounáležitosti

Specifický cíl **6.1: Podpora místních společenství**

Rozvojová potřeba: C Podpora místních komunit – podpora rozvoje činnosti i zázemí místních spolků, organizací i neformálních komunit, včetně investic do sportovního zázemí, K Podpora aktivního občanství, vztahu k místu, a rozvoj spolupráce

- **Opatření 6.1.1: Rozvoj zázemí pro spolkové, komunitní a volnočasové aktivity**

Rozvojová potřeba: C Podpora místních komunit – podpora rozvoje činnosti i zázemí místních spolků, organizací i neformálních komunit, včetně investic do sportovního zázemí

Příklady realizací: zlepšování stavu, budování zázemí a zařízení pro spolkové a komunitní aktivity, jako jsou venkovní amfiteátry, pergoly, parkety, komunitní centra, kulturní domy a další zařízení a zázemí; investice do vybavení zázemí pro spolkovou, volnočasovou a komunitní činnost; podpora jednotek SDH včetně zázemí pro jejich činnost, zlepšování stavu a budování požárních zbrojnic, vybavení a technické infrastruktury, do které spadá i potřeba revitalizací a budování požárních nádrží

- **Opatření 6.1.2: Rozvoj komunitních center a dobrovolnické činnosti**

Rozvojová potřeba: K Podpora aktivního občanství, vztahu k místu, a rozvoj spolupráce

Příklady realizací: podpora vzniku fungování a rozvoje komunitních center; kulturní/ multikulturní aktivity realizované „samosprávně“, tj. sebeorganizované členy komunity (divadelní představení či výstava fotografií místní mládeže na určitá témata, filmové kluby, specifická podpora členů komunity z pohledu kulturní identity, sebevědomí a překonávání traumata různého charakteru apod.); výchovně/ vzdělávací aktivity (komunitní knihovny, doučování, motivační semináře pro mládež zaměřené na budoucí uplatnění na trhu práce, výchova k občanství, podpora zvyšování dovedností pracovat s místní komunitou atd.); aktivity neformálních skupin veřejnosti a občanských iniciativ vzniklých na základě zplnomocňujících metod práce směřujících k řešení místních problémů (rada starších či dospívajících přináší zastupitelstvu náměty na zlepšení kvality života v obci, občansky vedené procesy a projekty, rozvoj zájmových skupin a sítí v sousedstvích přinášející pomoc místním občanům v řešení potřeb a problémů ovlivňujících kvalitu jejich života s dopadem na sociální začleňování a vstup na trh práce, podpora místních lídrů/ autorit z řad členů komunity apod.); environmentální aktivity a podpora jejich využití (aktivity zaměřené na zvelebování životního prostředí komunity, sběr odpadků, společná kultivace veřejných ploch, komunitní zahrada/ dílna/ doprava atd.); aktivity podporující zapojování cílových skupin do dobrovolnické činnosti (péče potřebným spoluobčanům na bázi sousedské či generační výpomoci, podpora mezigeneračního setkávání, soužití a spolupráce, dobrovolnické komunitní kluby jako prevence sociálního vyloučení, sousedský jarmark, komunitní kavárna či sdílená kuchyň nebo jídelna, spížirna, lokální potravinová banka včetně zajištění distribuce jídla, pomůcek, potřeb pro domácnost nebo ošacení, bazar, sociální šatník a pomoc v nouzi, pořádání veřejných sbírek za účelem podpory těch nejpotřebnějších v obci atd.); zapojení obyvatel do péče o veřejný prostor a okolí, podpora dobrovolnictví a další.

- Opatření **6.1.3: Efektivní komunikace v území a rozvoj místních partnerství a vztahu k místu**
Rozvojová potřeba: K Podpora aktivního občanství, vztahu k místu, a rozvoj spolupráce
Příklady realizací: vzdělávání laické i odborné veřejnosti (pracovníků obcí, místních dobrovolných spolků a nestátních neziskových organizací, zaměstnavatelů, podnikatelů atd.) s cílem posilovat jejich kompetence v oblasti vzájemné spolupráce, aktivizace místních občanů, budování funkčních partnerství a vzájemné spolupráce (přednášky, workshopy, veřejné debaty, exkurze apod.); aktivity vedoucích k rozvoji a zlepšování komunikace na různých úrovních (mezi občany navzájem, uvnitř samospráv, mezi občany a samosprávou mezi samosprávami i mezi samosprávami.)
- Opatření **6.1.4: Podpora místní komunity**
Rozvojová potřeba: C Podpora místních komunit – podpora rozvoje činnosti i zázemí místních spolků, organizací i neformálních komunit, včetně investic do sportovního zázemí
Příklady realizací: komunitní venkovské tábory; podpora sociálně či zdravotně znevýhodněných osob v rodinách včetně podpory dalších členů rodiny, která pečuje, při naplňování jejich specifických potřeb; vrstevnická výpomoc a peer programy; motivační a tranzitní programy pro žáky a studenty posledních ročníků základních a středních škol a mladé nekvalifikované neaktivní osoby (NEEDS) s cílem dokončení alespoň základního či středního vzdělání, případně návrat do vzdělávání a zvýšit jejich šance na uplatnění na trhu práce; podpora ve sladění péče o děti nebo stárnoucí rodiče s prací a s výkonem své profese; podpora v aktivním zapojování se seniorů do života v místní komunitě; programy podporující mezigenerační dialog a soužití, podpora činnosti místních občanů, spolků a organizací věnujících se spolkovým, komunitním, volnočasovým a vzdělávacím aktivitám

Specifický cíl **6.2: Podpora spolupráce s partnery mimo místní společenství**

Rozvojová potřeba: K Podpora aktivního občanství, vztahu k místu, a rozvoj spolupráce

- Opatření **6.2.1: Spolupráce a síťování s partnery na regionální, národní i nadnárodní úrovni**
Rozvojová potřeba: K Podpora aktivního občanství, vztahu k místu, a rozvoj spolupráce
Příklady realizací: aktivity vedoucí k navazování vztahů, kontaktů a spoluprací i nad rámec území MAS; zapojení obyvatel do projektů spolupráce, regionálních, nadregionálních i mezinárodních projektů, které umožní prezentovat jedinečnost území a přinesou zkušenosti z jiných oblastí.

Tabulka 4 Schéma hierarchie cílů a opatření SCLLD – příklad

Strategický cíl	Indikátor strategického cíle	Specifické cíle	Opatření Strategického rámce
1: Kvalitní prostředí v sídlech a jejich okolí		1.1: Obnova a rozvoj sídel	1.1.1: Revitalizace veřejných prostranství obcí 1.1.2: Budování a zlepšování stavu veřejných budov 1.1.3: Rozvoj požární ochrany 1.1.4: Zázemí pro sportovní aktivity 1.1.5: Rozvoj technické infrastruktury, odpadového hospodářství a vybavení obcí 1.1.6: Úprava a realizace zeleně 1.1.7: Revitalizace Brownfieldů
		1.2: Zlepšit stav dopravní infrastruktury s ohledem na bezpečnost a kvalitu života obyvatel	1.2.1: Bezpečnost v dopravě 1.2.2: Místní a účelové komunikace 1.2.3: Infrastruktura pro cyklistickou dopravu, včetně souvisejícího vybavení
2: Péče o životní prostředí a podpora přirozených funkcí krajiny		2.1: Péče o krajinu mimo zastavěná území	2.1.1: Zvýšení ekologické stability krajiny a podpora biodiverzity
		2.2: Zadržování vody v krajině a nakládání s vodou	2.2.1: Zadržování vody v krajině, protipovodňová opatření, vodní toky a plochy 2.2.2: Uvědomělé nakládání s vodou
		2.3: Zmírňování dopadu lidské činnosti na životní prostředí	2.3.1: Podpora ekologického zpracování, likvidace a recyklace odpadů. 2.3.2: Snižování energetické náročnosti a zvyšování využívání OZE v území

3: Podpora lokální ekonomiky a konkurenceschopnosti regionu		3.1: Rozvoj rekreačního a turistického potenciálu území	3.1.1: Turistická infrastruktura, zpřístupnění cílů a tematické stezky 3.1.2: Podpora turistických cílů, a místních památek 3.1.3: Investice do rekreačních funkcí lesů
		3.2: Podpora konkurenceschopnosti a diverzifikace podnikání	3.2.1: Podpora rozvoje podnikatelských činností v regionu
		3.3: Podpora rozvoje a konkurenceschopnosti podnikání v zemědělství a lesnictví	3.3.1: Modernizace zemědělských podniků 3.3.2: Podpora rozvoje a zakládání nezemědělských činností 3.3.3: Obnova účelových komunikací pro zemědělství 3.3.4: Podpora zpracování zemědělských a lesnických produktů, včetně jejich uvádění na trh 3.3.5: Udržitelné hospodaření v lesích
		3.4: Podpora zaměstnanosti	3.4.1: Aktivity vedoucí ke zvýšení zaměstnanosti, včetně podpory začínajících podnikatelů
		3.5: Modernizace a inovace pro konkurenceschopnost	3.5.1: Podpora zavádění inovací, nových řešení a technologií
4: Dostupné a kvalitní vzdělávání, rozvojové aktivity a potřebná infrastruktura		4.1: Zvyšovat dostupnost a kvalitu vzdělávacích a výchovných aktivit	4.1.1: Infrastruktura pro předškolní, školní a mimoškolní vzdělávání s ohledem na rozvoj kvality a dostupnosti vzdělávání 4.1.2: Investice do zázemí pro komunitní aktivity 4.1.3: Podpora zájmového, neformálního a celoživotního vzdělávání a edukačních aktivit 4.1.4: Podpora knihoven
5: Důstojný život na území MAS		5.1: Dostupné a kvalitní sociální služby a péče pro občany	5.1.1: Podpora sociální práce na území MAS 5.1.2: Infrastruktura pro sociální služby, podpora poskytovatelů sociálních služeb v území 5.1.3: Sdílená a neformální péče, včetně paliativní a

			domácí hospicové péče 5.1.4: Rozvoj a posilování prvků svépomoci, vzájemné pomoci, podpora dobrovolnictví a mezigenerační výměny a výpomoci
		5.2: Zázemí pro poskytování služeb občanům (zdravotní, sociální a ubytování)	5.2.1: Budování a zlepšování stavu objektů pro poskytování služeb občanům
6: Podpora komunitních vazeb v sídlech a mezi sídly		6.1: Podpora místních společenství	6.1.1: Rozvoj zázemí pro spolkové, komunitní a volnočasové aktivity 6.1.2: Rozvoj komunitních center a dobrovolnické činnosti 6.1.3: Podpora místní komunity 6.1.4: Efektivní komunikace v území a rozvoj místních partnerství a vztahu k místu
		6.2: Podpora spolupráce s partnery mimo místní společenství	6.2.1: Spolupráce a síťování s partnery na regionální, národní i nadnárodní úrovni

3.2 Vazba na Strategii regionálního rozvoje ČR 21+

Tabulka 5 Naplňování SRR ČR 21+ prostřednictvím opatření Strategického rámce SCLLD

Specifický cíl Strategického rámce SCLLD	Opatření Strategického rámce SCLLD	Specifický cíl SRR ČR 21+
1.1 Obnova a rozvoj sídel	1.1.1 Revitalizace veřejných prostranství obcí	Specifický cíl 3.4: Pečovat o prostředí obce a stabilizovat dlouhodobé využívání krajiny a zamezit její degradaci Specifický cíl 5.4: Zajištění dostatečné občanské vybavenosti
1.1 Obnova a rozvoj sídel	1.1.2 Budování a zlepšování stavu veřejných budov	Specifický cíl 3.4: Pečovat o prostředí obce a stabilizovat dlouhodobé využívání krajiny a zamezit její degradaci Specifický cíl 5.4: Zajištění dostatečné občanské vybavenosti
1.1 Obnova a rozvoj sídel	1.1.3 Rozvoj požární ochrany	Specifický cíl 5.4: Zajištění dostatečné občanské vybavenosti
1.1 Obnova a rozvoj sídel	1.1.4 Zázemí pro sportovní aktivity	Specifický cíl 5.4: Zajištění dostatečné občanské vybavenosti
1.1 Obnova a rozvoj sídel	1.1.5 Rozvoj technické infrastruktury, odpadového hospodářství a vybavení obcí	Specifický cíl 5.4: Zajištění dostatečné občanské vybavenosti
1.1 Obnova a rozvoj sídel	1.1.6 Úprava a realizace zeleně	Specifický cíl 3.4: Pečovat o prostředí obce a stabilizovat dlouhodobé využívání krajiny a zamezit její degradaci
1.1 Obnova a rozvoj sídel	1.1.7 Revitalizace Brownfieldů	Specifický cíl 3.4: Pečovat o prostředí obce a stabilizovat dlouhodobé využívání krajiny a zamezit její degradaci Specifický cíl 5.4: Zajištění dostatečné občanské vybavenosti
1.2 Zlepšit stav dopravní infrastruktury s ohledem na bezpečnost a kvalitu života obyvatel	1.2.1 Bezpečnost v dopravě	Specifický cíl 3.2: Zlepšit dopravní dostupnost v rámci regionů

Specifický cíl Strategického rámce SCLLD	Opatření Strategického rámce SCLLD	Specifický cíl SRR ČR 21+
1.2 Zlepšit stav dopravní infrastruktury s ohledem na bezpečnost a kvalitu života obyvatel	1.2.2 Místní a účelové komunikace	Specifický cíl 3.2: Zlepšit dopravní dostupnost v rámci regionů
1.2 Zlepšit stav dopravní infrastruktury s ohledem na bezpečnost a kvalitu života obyvatel	1.2.3 Infrastruktura pro cyklistickou dopravu, včetně souvisejícího vybavení	Specifický cíl 3.2: Zlepšit dopravní dostupnost v rámci regionů
2.1 Péče o krajinu mimo zastavěná území	2.1.1 Zvýšení ekologické stability krajiny a podpora biodiverzity	Specifický cíl 3.4: Pečovat o prostředí obce a stabilizovat dlouhodobé využívání krajiny a zamezit její degradaci
2.2 Zadržování vody v krajině a nakládání s vodou	2.2.1 Zadržování vody v krajině, protipovodňová opatření, vodní toky a plochy	Specifický cíl 3.4: Pečovat o prostředí obce a stabilizovat dlouhodobé využívání krajiny a zamezit její degradaci
2.2 Zadržování vody v krajině a nakládání s vodou	2.2.2 Uvědomělé nakládání s vodou	Specifický cíl 3.4: Pečovat o prostředí obce a stabilizovat dlouhodobé využívání krajiny a zamezit její degradaci
2.3 Zmírňování dopadu lidské činnosti na životní prostředí	2.3.1 Podpora ekologického zpracování, likvidace a recyklace odpadů.	Specifický cíl 3.4: Pečovat o prostředí obce a stabilizovat dlouhodobé využívání krajiny a zamezit její degradaci
2.3 Zmírňování dopadu lidské činnosti na životní prostředí	2.3.2 Snižování energetické náročnosti a zvyšování využívání OZE v území	Specifický cíl 3.5: Umožnit energetickou transformaci venkovského zázemí regionálních center
3.1 Rozvoj rekreačního a turistického potenciálu území	3.1.1 Turistická infrastruktura, zpřístupnění cílů a tematické stezky	Specifický cíl 3.1: Vytvořit vhodné podmínky pro diverzifikaci ekonomické základny regionálních center a jejich venkovského zázemí a využití jejich potenciálu a podpořit propojení podnikatelských subjektů ve vztahu k potřebám trhu práce
3.1 Rozvoj rekreačního a turistického potenciálu území	3.1.2 Podpora turistických cílů, a místních památek	Specifický cíl 3.1: Vytvořit vhodné podmínky pro diverzifikaci ekonomické základny regionálních center a jejich venkovského zázemí a využití jejich

Specifický cíl Strategického rámce SCLLD	Opatření Strategického rámce SCLLD	Specifický cíl SRR ČR 21+
		potenciálu a podpořit propojení podnikatelských subjektů ve vztahu k potřebám trhu práce
3.1 Rozvoj rekreačního a turistického potenciálu území	3.1.3 Investice do rekreačních funkcí lesů	Specifický cíl 3.1: Vytvořit vhodné podmínky pro diverzifikaci ekonomické základny regionálních center a jejich venkovského zázemí a využití jejich potenciálu a podpořit propojení podnikatelských subjektů ve vztahu k potřebám trhu práce
3.2 Podpora konkurenceschopnosti a diverzifikace podnikání	3.2.1 Podpora rozvoje podnikatelských činností v regionu	Specifický cíl 3.1: Vytvořit vhodné podmínky pro diverzifikaci ekonomické základny regionálních center a jejich venkovského zázemí a využití jejich potenciálu a podpořit propojení podnikatelských subjektů ve vztahu k potřebám trhu práce
3.3 Podpora rozvoje a konkurenceschopnosti podnikání v zemědělství a lesnictví	3.3.1 Modernizace zemědělských podniků	Specifický cíl 3.1: Vytvořit vhodné podmínky pro diverzifikaci ekonomické základny regionálních center a jejich venkovského zázemí a využití jejich potenciálu a podpořit propojení podnikatelských subjektů ve vztahu k potřebám trhu práce
3.3 Podpora rozvoje a konkurenceschopnosti podnikání v zemědělství a lesnictví	3.3.2 Podpora rozvoje a zakládání nezemědělských činností	Specifický cíl 3.1: Vytvořit vhodné podmínky pro diverzifikaci ekonomické základny regionálních center a jejich venkovského zázemí a využití jejich potenciálu a podpořit propojení podnikatelských subjektů ve vztahu k potřebám trhu práce
3.3 Podpora rozvoje a konkurenceschopnosti podnikání v zemědělství a lesnictví	3.3.3 Obnova účelových komunikací pro zemědělství	Specifický cíl 3.2: Zlepšit dopravní dostupnost v rámci regionů
3.3 Podpora rozvoje a konkurenceschopnosti podnikání v zemědělství a lesnictví	3.3.4 Podpora zpracování zemědělských a lesnických produktů, včetně jejich uvádění na trh	Specifický cíl 3.1: Vytvořit vhodné podmínky pro diverzifikaci ekonomické základny regionálních center a jejich venkovského zázemí a využití jejich potenciálu a podpořit propojení podnikatelských subjektů ve vztahu k potřebám trhu práce

Specifický cíl Strategického rámce SCLLD	Opatření Strategického rámce SCLLD	Specifický cíl SRR ČR 21+
3.3 Podpora rozvoje a konkurenceschopnosti podnikání v zemědělství a lesnictví	3.3.5 Udržitelné hospodaření v lesích	Specifický cíl 3.1: Vytvořit vhodné podmínky pro diverzifikaci ekonomické základny regionálních center a jejich venkovského zázemí a využít jejich potenciálu a podpořit propojení podnikatelských subjektů ve vztahu k potřebám trhu práce
3.4 Podpora zaměstnanosti	3.4.1 Aktivity vedoucí ke zvýšení zaměstnanosti, včetně podpory začínajících podnikatelů.	Specifický cíl 3.1: Vytvořit vhodné podmínky pro diverzifikaci ekonomické základny regionálních center a jejich venkovského zázemí a využít jejich potenciálu a podpořit propojení podnikatelských subjektů ve vztahu k potřebám trhu práce
3.5 Modernizace a inovace pro konkurenceschopnost	3.5.1 Podpora zavádění inovací, nových řešení a technologií	Specifický cíl 3.1: Vytvořit vhodné podmínky pro diverzifikaci ekonomické základny regionálních center a jejich venkovského zázemí a využít jejich potenciálu a podpořit propojení podnikatelských subjektů ve vztahu k potřebám trhu práce
4.1 Zvyšovat dostupnost a kvalitu vzdělávacích a výchovných aktivit	4.1.1 Infrastruktura pro předškolní, školní a mimoškolní vzdělávání s ohledem na rozvoj kvality a dostupnosti vzdělávání	Specifický cíl 3.1: Vytvořit vhodné podmínky pro diverzifikaci ekonomické základny regionálních center a jejich venkovského zázemí a využít jejich potenciálu a podpořit propojení podnikatelských subjektů ve vztahu k potřebám trhu práce
4.1 Zvyšovat dostupnost a kvalitu vzdělávacích a výchovných aktivit	4.1.2 Investice do zázemí pro komunitní aktivity	Specifický cíl 3.3: Zlepšit dostupnost služeb v regionálních centrech i v jejich venkovském zázemí s důrazem na kulturní dědictví, péči o památky a místní specifika a reagovat na problémy spojené se stárnutím a existencí či vznikem sociálně vyloučených lokalit
4.1 Zvyšovat dostupnost a kvalitu vzdělávacích a výchovných aktivit	4.1.3 Podpora zájmového, neformálního a celoživotního vzdělávání a edukačních aktivit	Specifický cíl 3.3: Zlepšit dostupnost služeb v regionálních centrech i v jejich venkovském zázemí s důrazem na kulturní dědictví, péči o památky a místní specifika a reagovat na problémy spojené se stárnutím a existencí či vznikem sociálně vyloučených lokalit
4.1 Zvyšovat dostupnost a kvalitu vzdělávacích a výchovných aktivit	4.1.4 Podpora knihoven	Specifický cíl 3.3: Zlepšit dostupnost služeb v regionálních centrech i v jejich venkovském zázemí s důrazem na kulturní dědictví, péči o památky a místní

Specifický cíl Strategického rámce SCLLD	Opatření Strategického rámce SCLLD	Specifický cíl SRR ČR 21+
		specifika a reagovat na problémy spojené se stárnutím a existencí či vznikem sociálně vyloučených lokalit
5.1 Dostupné a kvalitní sociální služby a péče pro občany	5.1.1 Podpora sociální práce na území MAS	Specifický cíl 3.3: Zlepšit dostupnost služeb v regionálních centrech i v jejich venkovském zázemí s důrazem na kulturní dědictví, péči o památky a místní specifika a reagovat na problémy spojené se stárnutím a existencí či vznikem sociálně vyloučených lokalit
5.1 Dostupné a kvalitní sociální služby a péče pro občany	5.1.2 Infrastruktura pro sociální služby, podpora poskytovatelů sociálních služeb v území	Specifický cíl 3.3: Zlepšit dostupnost služeb v regionálních centrech i v jejich venkovském zázemí s důrazem na kulturní dědictví, péči o památky a místní specifika a reagovat na problémy spojené se stárnutím a existencí či vznikem sociálně vyloučených lokalit
5.1 Dostupné a kvalitní sociální služby a péče pro občany	5.1.3 Sdílená a neformální péče, včetně paliativní a domácí hospicové péče	Specifický cíl 3.3: Zlepšit dostupnost služeb v regionálních centrech i v jejich venkovském zázemí s důrazem na kulturní dědictví, péči o památky a místní specifika a reagovat na problémy spojené se stárnutím a existencí či vznikem sociálně vyloučených lokalit
5.1 Dostupné a kvalitní sociální služby a péče pro občany	5.1.4 Rozvoj a posilování prvků svépomoci, vzájemné pomoci, podpora dobrovolnictví a mezigenerační výměny a výpomoci	Specifický cíl 3.3: Zlepšit dostupnost služeb v regionálních centrech i v jejich venkovském zázemí s důrazem na kulturní dědictví, péči o památky a místní specifika a reagovat na problémy spojené se stárnutím a existencí či vznikem sociálně vyloučených lokalit
5.2 Zázemí pro poskytování služeb občanům (zdravotní, sociální a ubytování)	5.2.1 Budování a zlepšování stavu objektů pro poskytování služeb občanům	Specifický cíl 3.3: Zlepšit dostupnost služeb v regionálních centrech i v jejich venkovském zázemí s důrazem na kulturní dědictví, péči o památky a místní specifika a reagovat na problémy spojené se stárnutím a existencí či vznikem sociálně vyloučených lokalit
6.1 Podpora místních společenství	6.1.1 Rozvoj zázemí pro spolkové, komunitní a volnočasové aktivity	Specifický cíl 3.3: Zlepšit dostupnost služeb v regionálních centrech i v jejich venkovském zázemí s důrazem na kulturní dědictví, péči o památky a místní specifika a reagovat na problémy spojené se stárnutím a existencí či vznikem sociálně vyloučených lokalit

Specifický cíl Strategického rámce SCLLD	Opatření Strategického rámce SCLLD	Specifický cíl SRR ČR 21+
6.1 Podpora místních společenství	6.1.2 Rozvoj komunitních center a dobrovolnické činnosti	Specifický cíl 3.3: Zlepšit dostupnost služeb v regionálních centrech i v jejich venkovském zázemí s důrazem na kulturní dědictví, péči o památky a místní specifika a reagovat na problémy spojené se stárnutím a existencí či vznikem sociálně vyloučených lokalit
6.1 Podpora místních společenství	6.1.3 Efektivní komunikace v území a rozvoj místních partnerství a vztahu k místu	Opatření nenaplnuje žádný SC SRR ČR 21+
6.1 Podpora místních společenství	6.1.4 Podpora místní komunity	Specifický cíl 3.3: Zlepšit dostupnost služeb v regionálních centrech i v jejich venkovském zázemí s důrazem na kulturní dědictví, péči o památky a místní specifika a reagovat na problémy spojené se stárnutím a existencí či vznikem sociálně vyloučených lokalit
6.2 Podpora vzniku a rozvoje spolupráce s partnery mimo místního společenství	6.2.1 Spolupráce a síťování s partnery na regionální, národní i nadnárodní úrovni.	Opatření nenaplnuje žádný SC SRR ČR 21+

Celkem 40 opatření, na cíle SRR21 navázáno 38 tj. **95 %**

3.3 Popis integrovaných rysů strategie

Tabulka 6 Matice integrovaných rysů SCLLD MAS bude doplněna po schválení navržených opatření

Název Opatření Strategické ho rámce	1.1.1	1.1.2	1.1.3	1.1.4	1.1.5	1.1.6	1.1.7	1.2.1	1.2.2	1.2.3	2.1.1	2.2.1	2.2.2	2.3.1	2.3.2	3.1.1	3.1.2	3.1.3	3.2.1	3.3.1	3.3.2	3.3.3	3.3.4	3.3.5	3.4.1	3.5.1	4.1.1	4.1.2	4.1.3	4.1.4	5.1.1	5.1.2	5.1.3	5.1.4	5.2.1	6.1.1	6.1.2	6.1.3	6.1.4	6.2.1			
1.1.1	\	x	x	x	x	x	x	x	x	x	x	x	x	x	x	x	x	X	x	X	x	x	x	X	x	x	x	x	x	x	x	x	x	x	x	x	x	x	x	x			
1.1.2		\	x	x	x	x	x	x	x	x	X	x	x	x	x	x	x	X	x	X	x	x	x	X	x	x	x	x	x	x	x	x	x	x	x	x	x	x	x	x	x		
1.1.3			\	x	x	x	x	x	x	x	X	x	x	x	x	x	x	X	x	X	x	x	x	X	x	x	x	x	x	x	x	x	x	x	x	x	x	x	x	x	x		
1.1.4	1			\	x	x	x	x	x	x	X	x	x	x	x	x	x	X	x	X	x	x	x	X	x	X	x	x	x	x	x	x	x	x	x	x	x	x	x	x	x		
1.1.5					\	x	x	x	x	x	X	x	x	x	x	x	x	X	x	X	x	x	x	X	x	X	x	x	x	x	x	x	x	x	x	x	x	x	x	x	x		
1.1.6						\	x	x	x	x	X	x	x	x	x	x	x	X	x	X	x	x	x	X	x	X	x	X	x	x	x	x	x	x	x	x	x	x	x	x	x	x	
1.1.7	1			1			\	x	X	x	X	x	x	x	x	x	x	X	x	X	x	x	x	X	x	X	x	X	x	x	x	x	x	x	x	x	x	x	x	x	x	x	
1.2.1								\	X	x	X	x	x	x	x	x	X	X	x	X	x	x	x	X	x	X	x	X	x	x	x	x	x	x	x	x	x	x	x	x	x	x	
1.2.2								2	\	x	X	x	x	x	x	x	X	X	x	X	x	x	X	X	x	X	x	X	x	x	x	x	x	x	x	x	x	x	x	x	x	x	
1.2.3	1			2				3		\	X	x	X	x	x	x	X	X	x	X	x	x	X	X	x	X	x	X	x	x	x	x	x	x	x	x	x	x	x	x	x	x	
2.1.1										2	\	x	X	x	x	x	X	X	x	X	x	x	X	X	x	X	x	X	x	x	x	x	x	x	x	x	x	x	x	x	x	x	
2.2.1						3				3	\	X	x	x	x	X	X	x	X	x	x	X	X	x	X	x	X	x	X	x	x	x	x	x	x	x	x	x	x	x	x	x	
2.2.2	1	2										3	\	x	x	x	X	X	x	X	x	x	X	X	x	X	x	X	x	x	x	x	x	x	x	x	x	x	x	x	x	x	
2.3.1					3									\	x	x	X	X	x	X	x	x	X	X	x	X	x	X	x	x	x	x	x	x	x	x	x	x	x	x	x	x	
2.3.2			3												\	x	X	X	x	X	x	x	X	X	x	X	x	X	x	x	x	x	x	x	x	x	x	x	x	x	x	x	
3.1.1	2			3				3		2						\	X	X	x	X	x	x	X	X	x	X	x	X	x	x	x	x	x	x	x	x	x	x	x	x	x	x	
3.1.2	2															3	\	X	x	X	x	x	X	X	x	X	x	X	x	x	x	x	x	x	x	x	x	x	x	x	x	x	
3.1.3										2						3	2	\	x	X	x	x	X	X	x	X	x	X	x	x	x	x	x	x	x	x	x	x	x	x	x	x	x
3.2.1				2				3								3	2	2	\	X	x	x	X	X	x	X	x	X	x	x	x	x	x	x	x	x	x	x	x	x	x	x	
3.3.1											3								\	x	x	X	X	x	X	x	X	x	x	x	x	x	x	x	x	x	x	x	x	x	x	x	
3.3.2						1													3	\	x	X	X	x	X	x	X	x	x	x	x	x	x	x	x	x	x	x	x	x	x	x	
3.3.3											2										\	X	X	x	X	x	X	x	x	x	x	x	x	x	x	x	x	x	x	x	x	x	
3.3.4																			3	3			\	X	x	X	x	x	x	x	x	x	x	x	x	x	x	x	x	x	x	x	
3.3.5											3											2		2	\	x	X	x	x	x	x	x	x	x	x	x	x	x	x	x	x	x	
3.4.1																				2	2	2			\	X	x	x	x	x	x	x	x	x	x	x	x	x	x	x	x	x	
3.5.1																2				3		2		2		\	x	x	x	x	x	x	x	x	x	x	x	x	x	x	x	x	
4.1.1																										\	x	x	x	x	x	x	x	x	x	x	x	x	x	x	x	x	

4.1.2	1											2	\	x	x	x	x	x	x	x	x	x	x	x	x	x	x	x	
4.1.3												2	3	\	x	x	x	x	x	x	x	x	x	x	x	x	x	x	x
4.1.4													2	\	x	x	x	x	x	x	x	x	x	x	x	x	x	x	x
5.1.1															\	x	x	x	x	x	x	x	x	x	x	x	x	x	x
5.1.2														3	\	x	x	x	x	x	x	x	x	x	x	x	x	x	x
5.1.3														2		\	x	x	x	x	x	x	x	x	x	x	x	x	x
5.1.4																\	x	x	x	x	x	x	x	x	x	x	x	x	x
5.2.1														3			\	x	x	x	x	x	x	x	x	x	x	x	x
6.1.1	1													1				2		\	x	x	x	x	x	x	x	x	x
6.1.2																		2			\	x	x	x	x	x	x	x	x
6.1.3													3				3	3	3				\	x	x	x	x	x	x
6.1.4											2		2						3		3	3	3	\	x	x	x	x	x
6.2.1																			2						\	x	x	x	x

Pozn.: 0 = žádná vazba mezi opatřeními, 1 = slabá vazba, 2 = středně silná vazba, 3 = silná vazba

Popis vazeb:

Opatření 1.1.1 s 1.1.4 spolu mohou věcně souviset – veřejná prostranství mohou plnit funkci i zázemí pro sportovní aktivity

Opatření 1.1.1 s 1.1.7 spolu mohou věcně souviset – součástí revitalizace brownfieldů může být vznik prostoru pro veřejnost

Opatření 1.1.1 s 1.2.3 spolu mohou věcně souviset – veřejná prostranství mohou obsahovat zázemí pro cyklistickou dopravu

Opatření 1.1.1 s 2.2.2 spolu mohou věcně souviset – např. modro zelená infrastruktura jako součást revitalizace veřejných prostranství

Opatření 1.1.1 a 3.1.1 vytvářejí synergii – např. V souvislosti s podporou návštěvnosti území je potřeba mít atraktivní a funkční veřejná prostranství

Opatření 1.1.1 s 3.1.2 vytvářejí synergii –např. místní památky jsou součástí, nebo v blízkosti veřejných prostranství

Opatření 1.1.2 s 2.2.2 se vzájemně doplňují – např. součástí veřejných budov mohou být i systémy pro uvědomělé nakládání s vodou

Opatření 1.1.2 s 2.3.2 spolu úzce souvisí – např. Součástí investic do veřejných budov může být i snižování energetické náročnosti a podpora využívání OZE

Opatření 1.1.2 s 4.1.2 spolu mohou věcně souviset – např. Veřejné bodovy mohou složit i jako zázemí pro komunitní aktivity

Opatření 1.1.3 s 6.1.1 spolu mohou věcně souviset – např. zázemí SDH může sloužit spolkovým a komunitním aktivitám

Opatření 1.1.4 s 1.1.7 spolu mohou věcně souviset – součástí revitalizace brownfieldů může být i zázemí pro sportovní aktivity

Opatření 1.1.4 s 1.2.3 se vzájemně doplňují – např. cyklistická infrastruktura využitelná pro dopravu ke sportovištím

Opatření 1.1.4 s 3.1.1 spolu úzce souvisí – např. zpřístupnění turistických cílů s využitím cyklistické dopravy

Opatření 1.1.4 s 3.2.1 se vzájemně doplňují – např. rozvoj podnikatelských činností navázaných na turismus včetně cykloturismu

Opatření 1.1.5 s 2.3.1 spolu úzce souvisí – např. ekologické zpracování a recyklace odpadů jako součást odpadového hospodářství

Opatření 1.1.6 s 2.2.1 spolu úzce souvisí – např. zeleň podporuje mimo jiné i schopnost krajiny zadržovat vodu

Opatření 1.1.7 s 3.3.2 spolu mohou věcně souviset – součástí revitalizace brownfieldů může být jejich využití pro podnikání

Opatření 1.2.1 s 1.2.2 se vzájemně doplňují – např. zlepšování stavu místních komunikací přispěje ke zvýšení bezpečnosti v dopravě

Opatření 1.2.1 s 1.2.3 spolu úzce souvisí – např. rozvoj cyklistické infrastruktury podpoří odvedení cyklistů ze silnic, což povede ke zvýšení bezpečnosti v dopravě

Opatření 1.2.1 s 3.1.1 spolu úzce souvisí – podpora turistického ruchu sebou přináší vyší frekvenci dopravy a potřebu kvalitního stavu komunikací a zajištění bezpečnosti v dopravě

Opatření 1.2.1 s 3.2.1 spolu úzce souvisí – např. pro podporu podnikání v regionu je zásadní dopravní dostupnost, kvalitní stav komunikací zajištění bezpečnosti

Opatření 1.2.3 s 2.1.1 se vzájemně doplňují – např. podporou cyklistické dopravy dojde ke snížení automobilové dopravy, což bude mít pozitivní vliv na životní prostředí

Opatření 1.2.3 s 3.1.1 se vzájemně doplňují – např. zpřístupnění turistických cílů s využitím cyklistické dopravy

Opatření 1.2.3 s 3.1.3 se vzájemně doplňují – např. úspůsobení lesních stezek pro bezpečné využití i cyklisty

Opatření 2.1.1 s 2.2.1 spolu úzce souvisí – např. zadržování vody v krajině podpoří ekologickou stabilitu krajiny i biodiverzitu

Opatření 2.1.1 s 3.3.1 spolu úzce souvisí – např. i pro zajištění odpovídající péče o půdu a krajinu je potřeba umožnit používání vhodných technologií

Opatření 2.1.1 s 3.3.3 se podporují – např. obnova účelových komunikací včetně doprovodné zeleně, může pomoci rozdělit velké půdní bloky a podpořit tak pestrost krajiny

Opatření 2.1.1 s 3.3.5 spolu úzce souvisí – podpora udržitelného hospodaření v lesích má je spojena s podporou ekologické stability krajiny

Opatření 2.2.1 s 2.2.2 spolu úzce souvisí – např. vodu zadržanou v sídlech lze použít pro zavlažování krajiny, stejně tak vodu zadržanou v krajině lze využít i pro potřeby obyvatel

Opatření 2.3.2 s 3.5.1 se vzájemně doplňují – např. snižování energetické náročnosti i využívání OZE je spojeno se zaváděním nových řešení a inovací

Opatření 2.3.2 s 4.1.2 spolu mohou věcně souviset – např. investice do zázemí pro komunitní aktivity mohou být spojeny se snížením energetické náročnosti i využíváním OZE

Opatření 3.1.1 s 3.1.2 spolu úzce souvisí – např. oprava památek a podpora jejich návštěvnosti díky zajištění zpřístupnění pro návštěvníky, panátky jako součásti tematických stezek, a pod.

Opatření 3.1.1 s 3.1.3 spolu úzce souvisí – např. investice do rekreačních funkcí lesů jako cíle pro návštěvníky území, jako součástí stezek, a pod.

Opatření 3.1.1 s 3.2.1 spolu úzce souvisí – např. zlepšení infrastruktury povede k příložitostem i potřebám pro rozvoj podnikání a služeb s vazbou na turismus (gastronomie, ubytování, zábava a další služby)

Opatření 3.1.2 s 3.1.3 se podporují – např. nabízí další cíl pro návštěvníky území a tak i nepřímo i dobu po kterou se návštěvníci sdrží v území

Opatření 3.1.2 s 3.2.1 se podporují – např. zvýšení atraktivity území povede k příležitostem pro podnikání ve službách s vazbou na turismus (gastronomie, ubytování, zábava a další služby)

Opatření 3.1.3 s 3.2.1 se podporují – např. zvýšení atraktivity území povede k příležitostem pro podnikání ve službách s vazbou na turismus (gastronomie, ubytování, zábava a další služby)

Opatření 3.2.1 s 3.3.2 spolu úzce souvisí – např. umožněním diverzifikace činností zemědělských podnikatelů a zvýšení stability jejich činnosti

Opatření 3.2.1 s 3.3.4 spolu úzce souvisí – např. zpracování zemědělských produktů v územní zvýší přidanou hodnotu vytvořenou v regionu, podpoří rozvoj dalších podnikatelských činností

Opatření 3.2.1 s 3.4.1 se podporují – např. rozvoj podnikatelských podpoří vznik nových pracovních míst

Opatření 3.2.1 s 3.5.1 spolu úzce souvisí – např. rozvoj konkurenceschopnosti je spojen se zaváděním inovativních řešení a moderních technologií

Opatření 3.3.1 s 3.3.4 spolu úzce souvisí – např. modernizace zem. podniků může umožnit a podpořit zpracování produktů v území

Opatření 3.3.1 s 3.4.1 se podporují – např. vytvořením nových pracovních příležitostí

Opatření 3.3.2 s 3.3.5 se podporují – např. vytvořením/ rozvojem podnikatelských činností spojených s hospodařením v lesích

Opatření 3.3.2 s 3.4.1 se podporují – např. vytvořením nových pracovních příležitostí

Opatření 3.3.2 s 3.5.1 se podporují – rozvoj podnikatelských činností je spojen se zaváděním inovativních řešení a moderních technologií

Opatření 3.3.4 s 3.3.5 se podporují – např. podpora zpracování lesnických produktů povede k zisku lesních hospodářů, kteří pak mohou investovat do obnovy lesů

Opatření 3.3.4 s 3.4.1 spolu mohou věcně souviset např. vytvořením nových pracovních míst

Opatření 3.3.4 s 3.5.1 se podporují – zpracování produktů může být spojeno se zaváděním inovativních řešení a moderních technologií

Opatření 3.3.5 s 3.5.1 se podporují – rozvoj činností je spojen se zaváděním inovativních řešení a moderních technologií

Opatření 3.4.1 s 4.1.1 se podporují např. rovojem kompetencí obavatel území

Opatření 4.1.1 s 4.1.3 se podporují např. zpřístupněním zázemí vzdělávacích institucí pro komunitní aktivity a další vzdělávání.

Opatření 4.1.1 s 4.1.4 se podporují např. zvýšením kvality místních knihoven doje k další podpoře vzdělávání

Opatření 4.1.2 s 4.1.3 spolu úzce souvisí a je žádoucí podpora rozvoje spolupráce veškerých subjektů poskytujících vzdělávání na území MAS

Opatření 4.1.2 s 6.1.3 spolu úzce souvisí – např. umožněním realizace komunitních aktivit v odpovídajících prostorách a zázemí

Opatření 4.1.2 s 6.1.4 spolu úzce souvisí – např. investice do zázemí pro komunitní aktivity podpoří setkávání lidí a rozvoj místních partnerství, včetně vztahu k místu

Opatření 4.1.3 s 4.1.4 se podporují – např. umožněním realizace vzdělávání ve spolupráci s místními knihovnami

Opatření 4.1.4 s 6.1.1. spolu mohou věcně souviset – knihovnovny mohou být zázemím pro komunitní aktivity

Opatření 5.1.1 s 5.1.2 spolu úzce souvisí – např. sociální práce vyžaduje odpovídající infrastrukturu

Opatření 5.1.1 s 5.1.3 se doplňují – např. neformální péče může podpořit kvalitní život i tam, kde není dostupná sociální služba

Opatření 5.1.1 s 6.1.3 spolu úzce souvisí – např. zajištěním kvalitní sociální správy dochází k podpoře začleňování potřebných cílových skupin do komunity

Opatření 5.1.2 s 5.2.1 spolu úzce souvisí – poskytování kvalitních ambulantních a pobytových služeb je možné jen v objektech potřebných kvalit

Opatření 5.1.2 s 6.1.3 spolu úzce souvisí – zajištěním kvalitních a dostupných služeb dochází k podpoře potřebných čelnů komunity a je umožněno jejich setrvání v území, kde mají vazby

Opatření 5.1.3 s 6.1.3 spolu úzce souvisí - zajištěním kvalitní péče dochází k podpoře potřebných čelnů komunity a je umožněno jejich setrvání v území, kde mají vazby

Opatření 5.1.4 s 6.1.1 se doplňují – např. zázemí pro komunitní aktivity umožní seznámení se lidí a jejich následnou spolupráci

Opatření 5.1.4 s 6.1.2 se doplňují – např. některé spolkové aktivity bude možné realizovat v komunitních centrech

Opatření 5.1.4 s 6.1.4 spolu úzce souvisí – například participace vyžaduje schopnost komunikace s dalšími aktéry

Opatření 5.1.4 s 6.2.1 se doplňují např. komunita která rozvíjí své zájmy a je schopná dialogu, hledá inspiraci a partnerství v širším území

Opatření 6.1.1 s 6.1.4 spolu úzce souvisí – např. fungující komunity budou schopny formulovat své cíle a jednat o možnostech jejich dosažení s místní samosprávou

Opatření 6.1.2 s 6.1.4 spolu úzce souvisí – např. fungující komunitní centra podpoří podmínky pro kultivaci komunikace v území

Opatření 6.1.3 s 6.1.4 spolu úzce souvisí – např. zapojení místní komunity do údržby veřejných prostranství po dohodě s místní samosprávou, společné projekty a aktivity místních komunit a samospráv

4. Implementační část

4.1 Popis řízení včetně řídicí a realizační struktury MAS

MAS má v souladu s podmínkami pro standardizaci uvedenými v MPIN ustaveny tzv. povinné orgány, jejichž činnost a pravomoci jsou podrobně uvedeny ve Stanovách Místní akční skupiny Brána Brněnska, z.s. (<https://branabrnenska.cz/stanovy/>). Způsoby jednání jednotlivých povinných orgánů MAS jsou upraveny příslušnými jednacími řády, které jsou (v aktuální i archivní verzi) zveřejněny na webu MAS: <https://branabrnenska.cz/stanovy/>.

Místní akční skupina Brána Brněnska, z.s. je spolkem podle zákona č. 89/2012 Sb., občanský zákoník, v platném znění. Jde o místní partnerství tvořené fyzickými a právnickými osobami (členy) hájícími veřejné a soukromé socioekonomické zájmy působícími na území 65 a obcí, které vyslovily souhlas s realizací SCLLD 21+ Místní akční skupiny Brána Brněnska, z.s. na svém území.

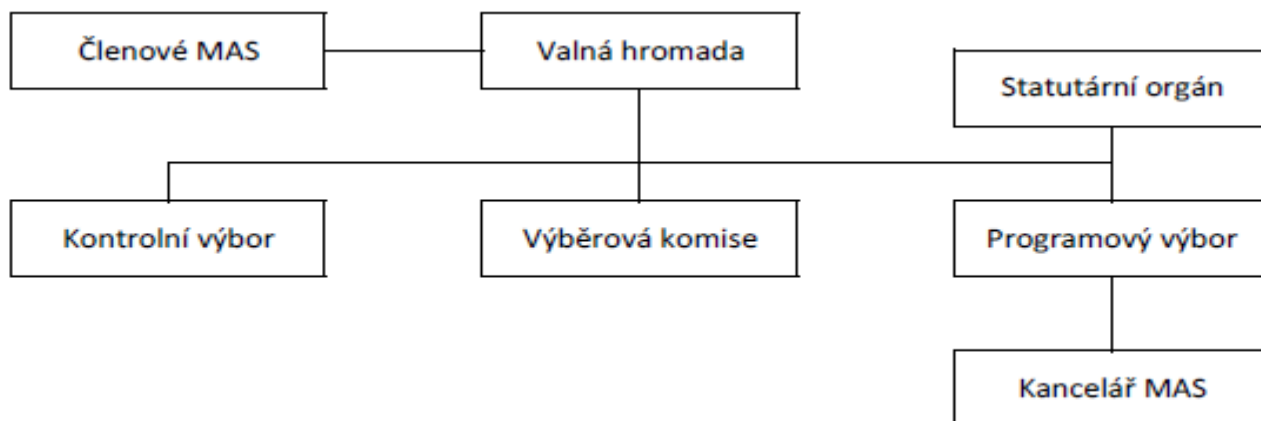
Posláním MAS je podpora všestranného rozvoje území MAS na bázi využití lidských, přírodních, ekonomických zdrojů venkovského regionu MAS na principu vytváření partnerství mezi subjekty veřejného a soukromého sektoru, přičemž soukromý sektor zahrnuje veškeré právnické či fyzické osoby soukromého práva, podnikající i nepodnikající, včetně nestátních neziskových organizací. MAS bude podněcovat a podporovat aktéry na místní úrovni k úvahám a záměrům využití potenciálu území všech mikroregionů, měst a obcí v dlouhodobé perspektivě. Činnost MAS bude zaměřena na nové formy zlepšování kvality života v mikroregionech, městech a obcích, se kterým souvisí i posílení ekonomického prostředí a zvýšení ekonomické soběstačnosti zemědělských subjektů, ostatních drobných podnikatelů, malých a středních podniků v regionu a také umění využití jeho bohatých přírodních, kulturních zdrojů a vzdělanosti. MAS bude také navazovat aktivní spolupráci s dalšími regiony a předávat zkušenosti s tvorbou Místního partnerství.

Případná realizace jednotlivých programových rámců SCLLD se bude řídit příslušnou dokumentací zpracovanou dle požadavků příslušného ŘO.

Povinné Orgány MAS Brána Brněnska, z.s.:

- Valná hromada = nejvyšší orgán
- Kontrolní výbor = kontrolní orgán
- Výběrová komise = výběrový orgán
- Programový výbor = rozhodovací orgán
- Statutární orgán = předseda MAS

Obrázek 2 Organizační struktura Místní akční skupiny Brána Brněnska, z.s.



Valná hromada

Jedná se o nejvyšší orgán MAS. Valnou hromadu tvoří všichni členové MAS. Valná hromada je svolávána minimálně 1x ročně. Kompetence, základní činnosti a úkoly orgánu jsou popsány ve Stanovách MAS.

Kontrolní výbor

Kontrolní výbor je orgán MAS zvoleným Valnou hromadou z členů MAS. Kontrolní výbor má 7 členů. Volba členů Kontrolního výboru se provádí na dobu 4 roků. Kompetence, základní činnosti a úkoly orgánu jsou popsány ve Stanovách MAS.

Výběrová komise

Výběrová komise je orgánem MAS, zvoleným Valnou hromadou ze subjektů, které na území MAS prokazatelně působí. Výběrová komise má 9 členů. Volba člena výběrové komise se provádí na dobu 1 roku. Kompetence, základní činnosti a úkoly orgánu jsou popsány ve Stanovách MAS.

Programový výbor

Programový výbor je orgán MAS zvolený valnou hromadou z členů MAS. Jedná se o rozhodovací orgán, má 11 členů. Volba členů Programového výboru se provádí na dobu 4 roků. Kompetence, základní činnosti a úkoly orgánu jsou popsány ve Stanovách MAS.

Statutární orgán

Statutárním orgánem MAS je předseda. Statutární orgán volí Programový výbor. Předseda jedná a podepisuje jménem spolku navenek samostatně. Kompetence, základní činnosti a úkoly orgánu jsou popsány ve Stanovách MAS.

Kancelář MAS

MAS má zřízenou kancelář MAS a má pověřeného zaměstnance na pozici vedoucího zaměstnance pro realizaci SCLLD, který je schválen rozhodovacím orgánem MAS, a zodpovídá za realizaci SCLLD.

Kontakty na pracovníky a statutárního zástupce MAS jsou zveřejněny na webu MAS (<https://branabrnenska.cz/kontakty/>).

4.2 Popis animačních aktivit

Animační aktivity zahrnují všechny činnosti MAS v rámci realizace SCLLD mimo administraci projektů konečných žadatelů/příjemců. Jedná se především o šíření informací ohledně dotačních možností v území (zejména ve vztahu k naplňování Akčního plánu SCLLD) a konzultace/pomoc při tvorbě projektových záměrů (zejména ve vztahu k naplňování Akčního plánu SCLLD), ale například i šíření povědomí o chytrých řešeních v území, aktivity sloužící k propojení aktérů rozvoje v území (aktivity pro tvorbu/zvýšení sociálního kapitálu) apod.

V rámci animačních aktivit směřujících k naplňování SCLLD se bude MAS soustředit zejména na dostatečnou informovanost a propagaci SCLLD v území. Jednotlivé předpokládané animační aktivity jsou uvedeny níže:

- Propagace SCLLD, pořádání a spolupořádání společenských akcí zaměřených na cíle a záměry SCLLD, informování o SCLLD pomocí webových stránek, zajišťování publicity SCLLD (letáky, brožury apod.), spolupráce s místními médii (zpravodaje, tisk, rozhlasové stanice, regionální televize atd.);
- Podpora realizace SCLLD formou spolupráce a členství v zájmových organizacích a sítích (zejména organizace cestovního ruchu/destinační managementy, hospodářské komory, agrární komory, ...);
- Informování o dotačních možnostech v rámci SCLLD, vzdělávací akce pro žadatele;
- Informování o dalších dotačních možnostech využitelných k podpoře rozvoje regionu;
- Vyhledávání a iniciace projektových záměrů v území, konzultace k projektovým záměrům (s vazbou na realizaci SCLLD, bez ohledu na zdroj financování);
- Organizace a spolupořádání kulturních a společenských akcí
- Pořádání a spolupořádání školení, workshopů, konferencí a dalších vzdělávacích akcí pro aktéry v území (starostové, samosprávy, podnikatelé, NNO, občané, potřebné cílové skupiny, ...), tvorba informačních a vzdělávacích materiálů, a podobně;
- Předávání nejnovějších informací a zkušeností z regionálních a národních platforem, vyhledávání a prezentace vhodných řešení a inovací;
- Podpora a realizace pilotních a inovativních projektů; Sdílení zkušeností, spolupráce s dalšími subjekty na inovačních činnostech;
- Podpora vzniku nových produktů, služeb a řešení;
- Podpora využití ekonomického potenciálu území;
- Komunikace s partnery, obcemi, aktéry a obyvateli v území, setkávání se s aktéry v území MAS;
- Koordinační činnost místních aktérů – MAS jako animační prvek v území;
- Propojování subjektů v území s cílem pořádání akcí, společného řešení problémů, přípravy a realizace projektů;
- Působení MAS jako mediátora mezi subjekty z území při řešení dílčích problémů;
- Příprava vlastních projektových záměrů MAS s cílem podpory rozvoje regionu

MAS se bude věnovat i dalším animačním činnostem, které podpoří rozvoj regionu.

4.4 Popis monitoringu a evaluace strategie

Místní akční skupina Brána Brněnska, z.s. bude provádět monitorovací a evaluační činnosti v souladu s metodickým pokynem pro využití integrovaných nástrojů a regionálních akčních plánů v programovém období 2021–2027 a v souladu s doplňujícími metodickými instrukcemi Ministerstva pro místní rozvoj, odboru regionální politiky.

Pro sledování a vyhodnocování plnění jednotlivých opatření/fiche Akčního plánu budou ze strany jednotlivých ŘO stanoveny povinné indikátory z NČI¹. Hodnoty těchto indikátorů budou sledovány v monitorovacím systému.

4.4.1 Indikátory na úrovni strategických cílů Strategického rámce SCLLD

Tabulka 7 Indikátory na úrovni strategických cílů SCLLD

<u>Strategický cíl</u>	<u>Indikátor</u>	<u>Měrná jednotka</u>	<u>Výchozí hodnota</u>	<u>Cílová hodnota</u>
1: Kvalitní prostředí v sídlech a jejich okolí	Počet obyvatel území MAS	Počet osob	84 839 k (31. 12. 2019)	85 000
	Celková délka vybudovaných či rekonstruovaných cyklostezek, cyklotras a pěších stezek	Km	0 k 1.1.2021	Bude upřesněno na základě určené alokace
2: Péče o životní prostředí a podpora přirozených funkcí krajiny	Koeficient ekologické stability krajiny Jihomoravského kraje	Koeficient ekologické stability	0,68 k 1.1.2021	0,7
3: Podpora lokální ekonomiky a konkurenceschopnosti regionu	Počet podpořených mikro, malých a středních podniků	Počet	0 k 1.1.2021	35
	Počet nově vytvořených pracovních míst	Počet	0 k 1.1.2021	5
4: Dostupné a kvalitní vzdělávání, rozvojové aktivity a potřebná infrastruktura	Počet vzdělávacích zařízení s novým nebo modernizovaným vybavením	Počet	0 k 1.1.2021	8
	Počet vzdělávacích zařízení, kde došlo k navýšení kapacit	Počet	0 k 1.1.2021	4
5: Důstojný život na území MAS	Počet projektů zaměřených na poskytování sociálních služeb a zvyšování kvality zázemí pro služby občanům (sociální, zdravotní, ubytovací)	Počet	0 k 1.1.2021	4
6: Podpora komunitních vazeb v sídlech a mezi sídly	Počet projektů zaměřených na rozvoj komunitních vazeb a spolupráce	Počet	0 k 1.1.2021	2
	Počet podpořených polyfunkčních komunitních center	Počet	0 k 1.1.2021	3

¹ Národní číselník indikátorů

5. Povinná příloha – Čestné prohlášení

Čestně prohlašuji, že údaje a informace uvedené v žádosti o podporu strategie Komunitně vedeného místního rozvoje pro období 2021–2027 (Koncepční část) jsou pravdivé. Rovněž čestně prohlašuji, že údaje uvedené v žádosti o podporu strategie Komunitně vedeného místního rozvoje pro období 2021–2027 (Koncepční část) jsou shodné s údaji poskytnutými v rámci procesu kontroly dodržování standardů MAS.

V Kuřimi dne 30.8.2021

.....
Statutární zástupce
Místní akční skupiny Brána Brněnska
Ing. Oldřich Štarha